

Referansepris på kraft

Et faktaark i serien om økonomisk regulering av strømnetselskaper

Et av elementene i nettselskapenes kostnadsgrunnlag er kostnader knyttet til nettap. For å beregne en årlig nettapskostnad, ganger vi årets nettap i MWh med en referansepris på kraft.

En del av strømmen går tapt under transport, slik at det er en differanse mellom hvor mye strøm som blir produsert og hvor mye strøm som blir levert til forbruker. Nettselskapene må kjøpe inn kraft for å dekke dette overføringstapet.

Nettapskostnaden inngår i nettselskapenes kostnadsgrunnlag¹, og dekkes dermed inn igjen gjennom nettleien som kundene betaler. RME beregner nettapskostnaden ved å multiplisere det fysiske nettapet i MWh² med en referansepris på kraft. Referanseprisen er et anslag på kostnaden nettselskapene har ved å dekke inn nettapet.

Hvordan regnes referansepris på kraft?

RME beregner årlig en referansepris på kraft for hvert av de fem elspotområdene i Norge. Referanseprisen på kraft vil dermed variere mellom nettselskapene avhengig av hvilket prisområde de er lokalisert i.



Figur 1: Elspotområder i Norge i 2025, hentet fra NVEs kartkatalog

¹ Les mer om kostnadsgrunnlaget i RME Fakta 3/2025

² Nettselskapene rapporterer årlig denne størrelsen til RME i note 11 i rapporteringsverktøyet eRapp.

Reguleringsmyndigheten for energi (RME) skal sikre en effektiv overføring, omsetning og bruk av energi. Oppgavene følger av energiloven og underliggende forskrifter, samt Eldirektiv III og tilhørende forordninger. RME arbeider for å sikre at det utarbeides gode løsninger i det nordiske og europeiske kraftmarkedet. RME er også reguleringsmyndighet etter naturgassloven.

Hovedkontor

Middelthunsgt. 29
Postboks 5091, Majorstuen
0301 Oslo
Telefon: (+47) 22 95 95 95

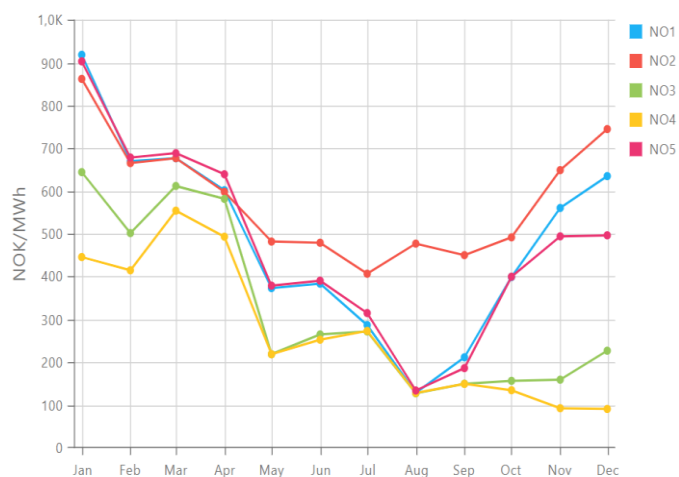
Referansepris på kraft ved vedtak om inntektsrammer

RME fatter vedtak om inntektsrammer etter at inntektsrammeåret er omme. Det vil si at vi har tilgang på faktiske pris- og forbruksdata for inntektsrammeåret når vi fatter vedtaket.

Referanseprisen er gjennomsnittlig månedlig strømpris som vektet med det relative månedlige strømforbruket i Norge³.

Gjennomsnittlig strømpris per måned per elspotområde for inntektsrammeåret er markedsdata som ligger åpent tilgjengelig, blant annet på nettsidene til markedsplasskonsesjonæren Nord Pool.

Figur 2 viser månedspris per elspotområde for 2024. For et typisk år vil strømprisen være høy i vintermånedene og lav i sommermånedene.



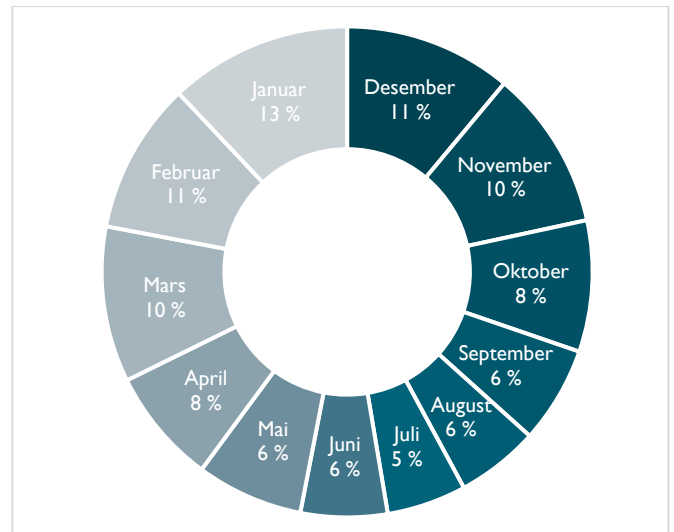
Figur 2: Månedspris per elspotområde for 2024, hentet fra Nord Pools nettsider

Vi vektet gjennomsnittlig månedspris per område med månedlig bruttoforbruk i alminnelig forsyning⁴ for inntektsrammeåret.

³ [Forskrift om strømnettselskapenes inntekter \(nettinntektsforskriften\) - Lovdata](#) § 3-4

⁴ Bruttoforbruk i alminnelig forsyning blir beregnet som (7) Nettoforbruk av elektrisk kraft – (7.21) Forbruk i utvinning av råolje og naturgass – (7.23) Forbruk i kraftintensiv industri, [SSBs tabell 14091: Elektrisitetsbalanse](#)

Figur 3 viser hvordan strømforbruket fordelte seg i Norge i løpet av 2024, med høyest forbruk i vintermånedene.



Figur 3: Bruttoforbruk i alminnelig forsyning i 2024, hentet fra SSBs tabell 14091

Vi regner gjennomsnitt av de forbruksvektede månedsprisene og legger til et påslag⁵ på 11 NOK/MWh for å finne referansepris på kraft per prisområde for inntektsrammeåret.

Referansepris på kraft ved varsel om inntektsrammer

RME sender varsel om vedtak om inntektsrammer året før inntektsrammeåret. På dette tidspunktet har vi lite informasjon om hva kraftprisen i inntektsrammeåret blir. Vi regner likevel ut et estimat på kraftprisen. Estimaten er basert på markedets forventninger til den fremtidige kraftprisen, som vises gjennom finansielle kontrakter.

Konkret bruker vi årlige EPADs fra Nasdaq, som er terminkontrakter på prisdifferanser mellom budområdene, tillagt et påslag på 11 NOK/MWh.

⁵ Målet for påslaget er at nettselskapene over tid og i rimelig grad skal kompenseres for sine samlede kostnader knyttet til kjøp av nettap. Påslaget skal blant annet kompensere for handelskostnader og profilkostnader, som er prisforskjeller over døgnet.

Hvilke insentiver gir referanseprisen på kraft til nettselskapene?

Gjennom inntektsreguleringen har nettselskapene insentiver til å redusere sine totale kostnader. Dette gjelder også nettapkostnaden.

Det er to elementer som bestemmer nettap-kostnaden: nettap i MWh og referansepris på kraft.

Nettselskapene har en viss mulighet til å redusere det fysiske nettapet gjennom driften, utnyttelsen og utviklingen av strømmettet. Selskapet kan også redusere nettapet ved å sikre at forbruket hos alle nettkundene blir målt riktig. Måling av forbruk er mer presist nå som de fleste nettkunder har fått installert smarte strømmålere.

Nettselskapene kan ikke påvirke referanseprisen på kraft, men de har likevel insentiver til å gjøre gode kraftkjøp. Hvis selskapene klarer å kjøpe kraft til en lavere pris enn referanseprisen på kraft, vil differansen mellom prisene være et rent overskudd for selskapet.

Kraftpris i kostnadsnormmodellen

I kostnadsnormmodellen⁶ bruker vi sammenlignende analyser for å beregne kostnads-effektiviteten til de ulike nettselskapene. Nettap-kostnaden inngår som en del av de sammenlignende analysene for lokalt distribusjonsnett. For å sikre at nettap-kostnaden er sammenlignbar på tvers av selskaper, må vi bytte ut de individuelle referanseprisene på kraft med en kraftpris som er lik for alle. Dette sørger for at variasjoner i nettap-kostnaden som inngår i de sammenlignende analysene kun skyldes variasjoner i nettapsvolum, som nettselskapene til en viss grad kan påvirke.

Som felles kraftpris bruker vi gjennomsnittlig vektet systempris. Denne finner vi ved å vekte månedlige systempriser fra to år tilbake i tid (fra Nord Pool) med månedlige forbruksdata fra to år tilbake i tid (fra SSB). Gjennomsnitt av vektede månedspriser pluss 11 kr/MWh gir årlig systempris.

⁶ Les mer om kostnadsnormmodellen for lokalt distribusjonsnett i RME Fakta 4/2025

Relevante regelverk og dokumenter

Relevante bestemmelser i [Forskrift om strømnetselskapenes inntekter \(nettinntektsforskriften\)](#) - Lovdata:

- Referansepris på kraft: § 3-4

Relevante forarbeider:

- Om endring av statistikk som grunnlag for referanseprisen på kraft, se [høringsdokument 2/2016](#) og [rapport 90/2016](#).
- Om påslag på referanseprisen på kraft, se [dokument 3/2006](#) og [dokument 11/2006:11](#)

Relevante faktaark fra 2025 finnes under «RME Fakta» på [Publikasjoner - NVE](#)