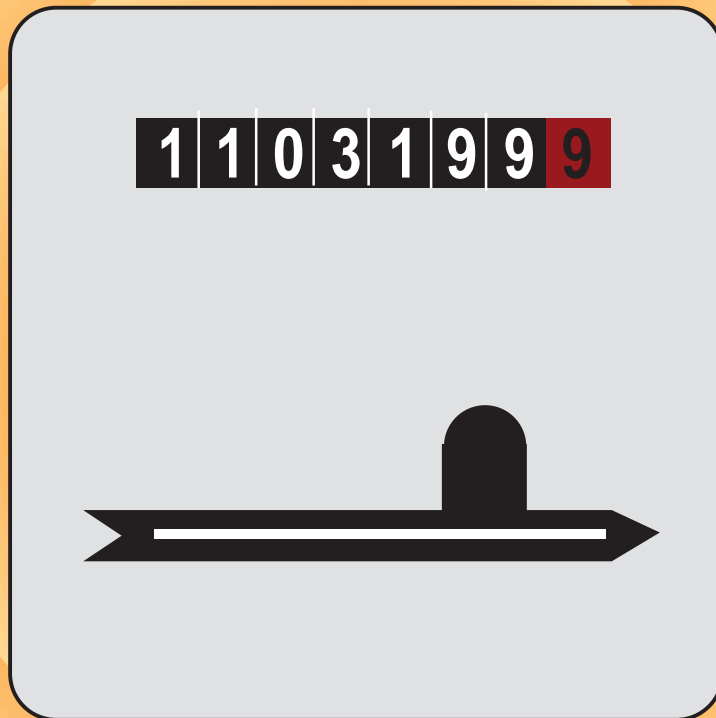




Endringer i forskrift 11. mars 1999 nr 301 om måling, avregning mv.

Oppsummering av høringsuttalelser
og endelig forskriftstekst

5
2009



D
O
K
U
M
E
N
T

Endringer i forskrift 11. mars 1999 nr 301 om måling, avregning mv.

Oppsummering av høringsuttalelser og
endelig forskriftstekst

Dokument nr 5

Endringer i forskrift 11. mars 1999 nr 301 om måling, avregning mv.

Utgitt av: Norges vassdrags- og energidirektorat
Redaktør: Thor Erik Grammeltvedt
Forfatter: Thor Erik Grammeltvedt, Vivi Mathiesen

Trykk: NVEs hustrykkeri
Opplag:
ISSN-nummer: 1501-2840

Sammendrag: Med bakgrunn i forslag fra Nordel om en felles nordisk balanseavregning, fremmet NVE et forslag til endring i måling og avregningsforskriften som innebar at det innføres en to-prismodell for avregning av ubalanser fra produksjon, mens forbruk fortsatt skal avregnes etter en en-prismodell. Dette notatet oppsummerer høringsuttalelsene etter en tilleggshøring der NVE foreslo å gi unntak fra to-prisavregningen for kraftstasjoner med installert ytelse mindre enn 1 MW. En gjennomgang av de 14 uttalelsene til denne høringen ga ikke NVE grunnlag for å endre denne beslutningen. Olje og energidepartementet har imidlertid besluttet at grensen for unntak settes til produksjonsenheter (stasjonsnivå) med installert ytelse på 3 MW .

Emneord: Balanseavregning, prising av ubalanser, en-pris, to-pris, unntaksordning

Norges vassdrags- og energidirektorat
Middelthunsgate 29
Postboks 5091 Majorstua
0301 OSLO

Telefon: 22 95 95 95
Telefaks: 22 95 90 00
Internett: www.nve.no

Februar 2009

Forord

Norges vassdrags- og energidirektorat (NVE) har 23. mars 2009 vedtatt endring i forskrift om måling og avregning ved å ta inn et nytt annet ledd i § 4-2. Forskriften trer i kraft 1. oktober 2009, sammen med endringer i den samme forskriften vedtatt av NVE den 5. desember 2008.

Bakgrunnen for å endre måling og avregningsforskriften er et forslag fra de nordiske systemansvarlige om en felles nordisk balanseavregningsmodell. En felles nordisk balanseavregningsmodell anses som et viktig bidrag til et felles nordisk sluttbrukermarked. De nordiske energiministrenes stilte seg både i 2007 og 2008 positive til forslaget, og ga høsten 2008 uttrykk for ønske om ytterligere harmonisering også av balanseavregningen. I arbeidet med måling og avregningsforskriften, har NVE lagt stor vekt på ønske om og betydningen av å komme frem til felles nordiske løsninger.

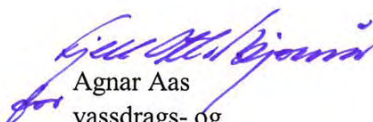
Danmark, Finland og Sverige har innført den felles nordiske balanseavregningsmodellen. Modellen innebærer at det skilles mellom ubalanser for produksjon og forbruk. Produksjon skal avregnes etter en to-prismodell og forbruk avregnes etter en en-prismodell. En-prismodell på forbruk skal bidra til å rydde veien for et felles sluttbrukermarked i Norden ved at balanseavregningen på forbruk blir enklere i Sverige, Finland og Danmark.

Den 3. juli – 1. oktober 2008 var forslaget til forskriftsendring på høring. Påfølgende vedtak om endring i måling og avregningsforskriften ble fattet den 5. desember 2008. Samtidig besluttet NVE å ha en ny høringsrunde av forslag om et tillegg til § 4-2 om prising av ubalanser. Forslaget innebærer en tilføyelse av et nytt annet ledd i § 4-2, der kraftstasjoner med en installert ytelse under 1 MW avregnes som forbruk, altså etter en en-prismodell.

NVEs vurderinger og konklusjoner bygger på de momentene og vurderingene som ble trukket opp i høringsdokumentet og høringsinstansenes innspill til disse. Basert på dette har NVE ikke funnet grunnlag for å endre det forslaget som ble sendt på høringen.

Etter Olje- og energidepartementets oppfatning er grensen på 1 MW for lav. Departementet mener at forpliktelsene som følger av en to-prisavregning for de små aktørene, ikke står i et rimelig forhold til produksjonens omfang. Departementet har derfor bedt NVE om at grensen for unntaksbestemmelsen settes til 3 MW.

Oslo, 23. mars 2009


Agnar Aas
vassdrags- og
energidirektør


Marit Lundteigen Fossdal
avdelingsdirektør

Innhold

Forord	3
1. Bakgrunn for forslaget	5
2. Vurdering av unntaksbestemmelsen	5
2.1 Forslag til nytt § 4-2 annet ledd	5
2.2 Høringsinstansenes syn	6
2.3 NVEs merknader	8
3. Oppsummering – endelig forskriftstekst	10

1. Bakgrunn for forslaget

Med bakgrunn i forslag fra Nordel om en felles nordisk balanseavregning, fremmet NVE 3. juli 2008 et forslag til endring i måling og avregningsforskriften. Forslaget var å innføre en to-prismodell for avregning av ubalanser fra produksjon, mens forbruk fortsatt skal avregnes etter en en-prismodell. På bakgrunn av høringsuttalelsene, og etter en samlet vurdering vedtok NVE den 5. desember 2008 å endre måling og avregningsforskriftens § 4-2 første ledd, § 4-5 annet ledd, § 4-6 tredje ledd og § 4-8 første ledd. Det vises til oppsummering av høringsuttalelser i NVE-dokument 14/2008 på www.nve.no.

I denne avgjørelsen la NVE blant annet vekt på at forslaget er felles nordisk og at det må betraktes som et skritt på veien mot en ytterligere harmonisering av regelverket i det nordiske kraftmarkedet. Selv om forslaget bar preg av å være et kompromiss og kan medføre økte kostnader for noen aktører, mener NVE at det likevel er riktig å gjennomføre hovedtrekkene i den modellen som er foreslått av Nordel.

På bakgrunn av høringsuttalelsene kom NVE samtidig til at det kunne være behov for særskilte tiltak innenfor regelverket for å ta hensyn til at ordningen innebærer ulemper for enkelte aktører. NVE har derfor foreslått en tilføyelse av annet ledd i § 4-2, der kraftstasjoner med en installert ytelse under 1 MW ved avregning skal beregnes som forbruk etter § 4-2, første ledd.

Dette forslaget ble sendt på høring i perioden 5. desember 2008 til 1. februar 2009.

NVE understreker at den foreslåtte unntaksbestemmelsen ikke gjelder for småkraft spesielt, men er knyttet til kraftproduksjon og installert ytelse per stasjon.

2. Vurdering av unntaksbestemmelsen

2.1 Forslag til nytt § 4-2 annet ledd

NVE foreslo å legge til et nytt annet ledd i § 4-2, for å ta hensyn til kraftstasjoner med mindre enn 1 MW installert ytelse. Forslaget innbar at slike stasjoner kunne behandles som forbruk i balanseavregningen ved at de avregnes etter et en-prissystem. Det kunne således ses som en unntaksbestemmelse der kraftstasjoner mindre enn 1 MW unntas to-prissystemet som øvrig produksjon skulle avregnes til.

Forslaget til nytt § 4-2 annet ledd hadde følgende ordlyd:

Kraftproduksjon med installert ytelse under 1 MW skal behandles som forbruk etter § 4-2 første ledd

For helhetens skyld gjengis § 4-2, første ledd nedenfor:

§ 4-2, første ledd:

Avregningsansvarlig skal beregne betalingsforpliktelser eller tilgodehavender for hver enkelt balanseansvarlig på bakgrunn av hver enkelt balanseansvarliges separate regulerkraftbalanser for kraftforbruk og kraftproduksjon. Regulerkraftubalanser ved kraftforbruk skal avregnes etter prisene i regulerkraftmarkedet. Regulerkraftubalanser ved kraftproduksjon skal avregnes etter prisene i spotmarkedet når ubalanser reduserer den totale ubalansen i systemet, mens ubalanser som øker den totale ubalansen i systemet skal avregnes etter prisene i regulerkraftmarkedet.

2.2 Høringsinstansenes syn

NVE har mottatt i alt 14 høringsuttalelser. De fleste har fokusert på den foreslåtte endringen i § 4-2 annet ledd, mens noen også kommenterer produksjonsplaner o.a. Krav til innlevering av produksjonsplaner er regulert i Forskrift om systemansvar og NVE har konkludert at det ikke er nødvendig å forskriftsfeste hvilke produksjonsenheter som må levere produksjonsplaner. Spørsmål knyttet til dette er derfor ikke omtalt i det følgende, men er videreformidlet til systemansvarlig.

De høringsuttalelsene som er negative til den foreslåtte unntaksbestemmelsen ønsker stort sett en utvidelse av unntaket. På den ene siden er det ønske om at all småkraft kan avregnes som forbruk (dvs. at grensen går ved 10 MW), og på den andre siden at all vindkraft kan avregnes som forbruk.

Rennebu Kommune advarer mot innføring av kompliserte og arbeidskrevende pålegg på grønne energiløsninger, da det kan virket negativt på videre utbygging av slike kraftverk.

Nord-Trøndelag Elektrisitetsverk er prinsipielt enige med NVE om at produksjon med liten reguleringsevne bør behandles som forbruk i avregningen, men mener at vindkraft også bør behandles som forbruk. Å behandle vindkraft som produksjon (dvs. at vindkraft avregnes etter to-pris) i balanseavregningen, vil ytterligere svekke økonomien i vindkraftprosjekter og dermed redusere sannsynligheten for at planlagte prosjekter blir realisert.

Fosstveit Kraft AS ser med bekymring på at rammevilkårene for småkraftverk endres i negativ retning. Små elvekraftverk har begrensede selvreguleringsmuligheter og derfor bør det gjøres unntak i balanseavregningen for småkraftverk opp til 10 MW.

Trønder Energi mener at vindkraft også bør inngå i betegnelsen produksjonsenheter med liten eller ingen reguleringsevne slik at vindkraft også avregnes som forbruk (en-pris) i balanseavregningen. Trønder Energi hevder at et to-prissystem for avregning ville ha medført et tap på 4,8 øre/kWh for uke 1 til 50 i 2008, sammenliknet med dagens en-prissystem. Samtidig fremholder Trønder Energi at kostnadene knyttet vindkraft bør ses på separat fra den øvrige produksjonen i selskapet og argumenterer for at det i liten grad vil være mulig å handle seg i balanse i elspot på grunn av de raske endringene i produksjonsforholdene.

Konkurransetilsynet er positive til at det innføres et unntak for produksjon fra kraftstasjoner med installert effekt lavere enn 1 MW fordi det vil redusere kostnadene for små kraftstasjoner og dermed gjøre det enklere å drive og etablere slike kraftstasjoner.

Eidsdal Kraft AS har begrensede muligheter til å regulere vannføringen i elvekraftverkene sine og mener derfor at det bør gis unntak for kraftstasjoner opp til 10 MW, ettersom en to-prisordning anses som krevende å administrere. Eidsdal Kraft viser til erfaringer fra Sverige som tilsier dette. Videre mener de at alle som leverer kraft til høyspentnettet bør lage produksjonsplaner time for time.

Hafslund Produksjon AS mener at et to-prissystem for produksjon vil gi uforholdsmessig høye kostnader for småkraftverk med liten reguleringsevne. Hafslund vil derfor anbefale at grensen for unntak settes til 10 MW, siden det vil innebære at kraftstasjoner med en installert ytelse under 10 MW behandles som forbruk. Hafslund ber videre om at disse kraftstasjonene unntas fra kravet om å melde inn produksjonsplaner.

Statnett SF mener primært at det er uheldig å innføre unntaksordning for mindre produksjonsenheter da det vil medføre mer komplisert avregning med særbehandling av enkeltprodusenter. Videre vektlegger Statnett bakgrunnen for forslaget som er en nordisk avtale om felles og enhetlig avregning i alle de nordiske landene. Statnett mener norske særordninger kan vanskeliggjøre nordisk og internasjonalt samarbeid fremover.

Statnett mener imidlertid at en grense på 1 MW på stasjonsnivå ikke vil ha vesentlige drifts- og kostnadmessige konsekvenser, mens en grense over 1 MW vil ha vesentlige konsekvenser. Dersom det først skal innføres unntak er 1 MW hensiktsmessig sett i forhold til omfanget av den økonomiske virksomheten og hvilken del av småkraften som anses som "profesjonell".

Helgelandskraft ser at innføring av to-pris i balanseavregningen for produksjon vil gi bedre oversikt og incentiver til bedre produksjonsplaner. Helgelandkraft kommenterer i og for seg ikke den foreslåtte grensen på 1 MW, men ber om at den foreslåtte forskriftsendringen skal ses i sammenheng med håndteringen av andre forskrifter, da spesielt forskrift om systemansvar.

Småkraftforeninga Møre og Romsdal ber om at grensen for to-prissystemet settes til 10 MW, fordi produsentene i denne gruppen har liten mulighet til å handle seg i balanse i og med at minstekvantumet er satt til 1 MW.

NORWEA – Norsk vindkraftforening ber om at unntaksbestemmelsen som foreslås tar utgangspunkt i reguleringsevne og ikke størrelsen på produksjonen. Dette vil innebære at vindkraft inkluderes i unntaksbestemmelsen og behandles som forbruk.

Vindkraftforeningen viser til beregning fra en av deres medlemmer som tilsier at tapet ved et to-prissystem kan tilsvare 5-10 % av spotverdien, eller så mye som 4,8 øre/kWh i 2008. Beregningen av dette tallet (4,8 øre/kWh) er, så vidt NVE forstår, foretatt av Trønder Energi.

Statoil Hydro stiller seg kritisk til at vindkraft ikke er inkludert i unntaksbestemmelsen som foreslås. StatoilHydro mener at vindkraft må gis samme unntak som kraftstasjoner med installert ytelse under 1 MW og dermed behandles som forbruk i balanseavregningen. StatoilHydro viser til at tapet ved et to-prissystem kan beløpe seg til 5-10 % av spotverdien eller 4,8 øre/kWh i 2008. En slik kostnadsuleppe er så stor at den kan hindre nye aktører som ikke har annen kraftproduksjon i å investere i en vindkraft.

StatoilHydro ber derfor om at vindkraft hensyntas på samme måte og ut i fra den samme argumentasjonen som småskala vannkraft. Beregningen av merkostnaden på 4,8 øre/kWh er, så vidt NVE forstår, foretatt av Trønder Energi.

ENOVA mener på prinsipielt grunnlag at den relative belastning som de som ikke omfattes av unntaket opplever, må veies opp imot den nytte det er å holde grensen så lav. En ytterligere vurdering av den foreslåtte grensen bør følgelig tas.

2.3 NVEs merknader

NVE har mottatt et relativt begrenset antall uttalelser til høringen. Det synes derfor som forslaget til unntaksbestemmelse i hovedsak er lite kontroversielt. De høringsinstansene som har kommet med innspill har først og fremst vært opptatt av følgende forhold.

- At to-prismodellen er mer komplisert enn en-prismodell
- At gode produksjonsplaner, av hensyn til leveringskvaliteten, er viktig både for det lokale nettselskapet og for systemansvarlig
- At vindkraft har betydelige ubalansekostnader som det vanskelig å redusere og derfor ikke bør omfattes av to-prismodellen
- At unntaksbestemmelsen bør heves til 10 MW
- At forslaget er en del av en nordisk avtale mellom de systemansvarlige selskapene i Norden

NVE er enig med høringsinstansene i at innføring av en to-prismodell medfører en mer komplisert balanseavregning i Norge, og at dette kan bety økte kostnader for aktørene. Dette er imidlertid ikke gjenstand for høring nå. NVE gjorde 5. desember 2008 et vedtak om å endre måling og avregningsforskriftens § 4-2 første ledd, § 4-5 annet ledd, § 4-6 tredje ledd og § 4-8 første ledd.

Et viktig argument i denne avgjørelsen var det nordiske samarbeidet og behov for videre fremskritt i harmoniseringen av regelverket for det nordiske kraftmarkedet.

NVE så samtidig at det kunne være behov for unntak for små produksjonsenheter, og forslag til nytt § 4-2 annet ledd ble sendt på høring.

NVE har foreslått at grensen for hvilke produksjonsenheter som unntas avregning etter to-prismodellen bør gå ved 1 MW. Dette er basert på berregninger av kostnadene for den enkelte aktør ved selve ubalansen (balanseavregningen), og de administrative kostnadene forbundet med to-prisavregningen og produksjonsplanlegging og -styring internt.

Flere vindkraftprodusenter, eller representanter for vindkraftprodusenter mener de vil bli tungt belastet med en to-prismodell. Vindkraftprodusentene tar til orde for at reguleringsevnen bør ligge til grunn for unntaksbestemmelsen, ikke kraftstasjonens installerte ytelse. Det bes altså om et unntak for vindkraft uavhengig av størrelse på produksjonen. Vindkraftprodusentene legger til grunn at de vil påføres en kostnad tilsvarende 4,8 øre/kWh (beregnet for 50 av 52 uker i 2008).

Det har imidlertid vist seg at disse bergningene var basert på gale forutsetninger. Statnett har i dialog med Trønder Energi kommet frem til at den reelle merkostnaden (med

utgangspunkt i de samme produksjons- og ubalansedataene) ligger på 1,1 øre/kWh og at dette tallet kan reduseres relativt lett ved bl.a. å melde mer presise produksjonsplaner. F.eks. kan merkostnaden reduseres til ca. 0,8 øre/kWh dersom produksjonsdata fra tre timer før driftstimen benyttes til justering av produksjonsplanen.

Flere småkraftprodusenter mener at grensen for unntak bør gå ved 10 MW slik at all småkraft kan avregnes som forbruk etter en en-prismodell.

I henhold til Statnetts og Sintefs beregninger vil en to-prismodell medføre marginalt høyere kostnader for små, uregulerte produksjonsenheter. NVE deler Statnetts syn på at de økte kostnadene må veies opp mot de fordeler som oppnås ved nordisk harmonisering og samarbeid internasjonalt. For kraftproduksjon representerer dette bl.a. høyere produksjonsverdi og realisering av merverdi som også kommer fornybar energi til gode.

NVE vil her understreke at den vedtatte balanseavregningsmodellen bygger på at de balanseansvarlige håndterer en portefølje av produksjonsenheter, og at det bare er netto ubalanser som inngår i avregningen. Å skulle behandle alle ubalanser hver for seg, slik det synes antatt i innvendingene fra småkraft- og vindkraftrepresentanter, er ikke i tråd med de grunnleggende egenskapene i balansemodellen.

NVE vil også peke på Statnetts oppfatning om at en grense på 1 MW på stasjonsnivå ikke anses å ha vesentlige drifts- og/eller kostnadmessige konsekvenser. Imidlertid vil en grense på mer enn 1 MW medføre lavere kvalitet på produksjonsplanene, større utfordringer for systemdriften, og en mer komplisert avregning med høyere administrative kostnader.

NVE kan derfor ikke se at det i høringen er fremkommet dokumentasjon som skulle tilsi at kostnadene for lite regulerbar produksjon ved en to-prismodell er større enn det som tidligere er lagt til grunn. Videre mener NVE at det, generelt sett, vil være slik at både den relative ubalansen til et selskap og de administrative kostnadene vil være fallende med størrelsen på produksjonen og graden av profesjonalisering. Dette tilsier at grensen bør settes lavt.

NVE understreker at den foreslåtte unntaksbestemmelsen ikke gjelder for småskala vannkraft spesielt, men at unntaket i utgangspunktet er knyttet til alle typer kraftproduksjon og installert ytelse per stasjon.

I lys av de pågående prosesser knyttet til innføring av prisområder i Sverige og Finland, samt nordiske nettførsterkninger, mener NVE at det ikke bør innføres vidtgående særnorske unntaksbestemmelser.

NVE har foretatt en helhetlig vurdering av høringsuttalelsene, kostnader for den enkelte aktøren veid opp mot ulempe for aktører som ikke faller inn under unntaksbestemmelsen, samt behovet for fortsatt nordisk harmonisering. NVE kom til at grensen for unntak burde gå ved 1 MW. NVE ville dermed fastholde den foreslåtte endringen i forskrift om måling og avregning, § 4-2 annet ledd.

Etter Olje- og energidepartementets oppfatning er den foreslåtte grensen på 1 MW for lav. Departementet mener at forpliktelsene som følger av en to-prisavregning for de små aktørene, ikke står i et rimelig forhold til produksjonens omfang. Departementet mener at flere av de mindre aktørene bør unntas, og ber derfor NVE om at grensen for unntaksbestemmelsen settes til 3 MW.

3. Oppsummering – endelig forskriftstekst

Norges vassdrags- og energidirektorat (NVE) har den 23. mars 2009 vedtatt forskrift om endring i forskrift om måling og avregning ved å ta inn et nytt annet ledd i § 4-2. Forskriften trer i kraft den 1. oktober 2009, sammen med de øvrige endringene i forskriften som ble vedtatt av NVE den 5. desember 2008.

Ny § 4-2 annet ledd:

Kraftstasjoner med en samlet installert ytelse under 3 MW skal ved avregning behandles som forbruk etter § 4-2 første ledd annet punktum.

Bestemmelser i forskrift for måling og avregning etter vedtak den 5. desember 2008.

Endring av § 4-2 første ledd:

Avregningsansvarlig skal beregne betalingsforpliktelser eller tilgodehavender for hver enkelt balanseansvarlig på bakgrunn av hver enkelt balanseansvarliges separate regulerkraftbalanser for kraftforbruk og kraftproduksjon. Regulerkraftubalanser ved kraftforbruk skal avregnes etter prisene i regulerkraftmarkedet. Regulerkraftubalanser ved kraftproduksjon skal avregnes etter prisene i spotmarkedet når ubalanser reduserer den totale ubalansen i systemet, mens ubalanser som øker den totale ubalansen i systemet skal avregnes etter prisene i regulerkraftmarkedet.

Endring av § 4-5 annet ledd:

Kjøps- og salgsforpliktelser skal oversendes fortløpende etter hvert som de inngås, og senest 45 minutter før driftstimen.

Endring av § 4-6 tredje ledd:

Kjøps- og salgsforpliktelser skal oversendes fortløpende etter hvert som de inngås, og senest 45 minutter før driftstimen.

Endring av § 4-8 første ledd:

Avregningsansvarlig kan ta gebyr av nettselskap og balanseansvarlige for avregning av regulerkraftbalanse, samt for en bestemt andel av systemdriftskostnadene.

Denne serien utgis av Norges vassdrags- og energidirektorat (NVE)

Utgitt i Dokumentserien i 2009

- Nr. 1 Inger Sætrang: Statistikk over nettleie i regional- og distribusjonsnettene 2009 (60 s.)
- Nr. 2 Roar Kristensen: Endringer i forskrift om systemansvar i kraftsystemet. Forskriftstekst og merknader til innkommende høringskommentarer (65 s.)
- Nr. 3 Kjersti Halmrast, Ingunn Bendiksen Åsgård, Anne Rogstad (red.)
Styrende dokumenter for tilsyn og reaksjoner. Versjon 2 – mars 2009 (85 s.)
- Nr. 4 Inger Sætrang: Oversikt over vedtak og utvalgte saker. Tariffer og vilkår for overføring av kraft i 2008 (16 s.)
- Nr. 5 Endringer i forskrift 11. mars 1999 nr 301 om måling, avregning mv.
Oppsummering av høringsuttalelser og endelig forskriftstekst (10 s.)