

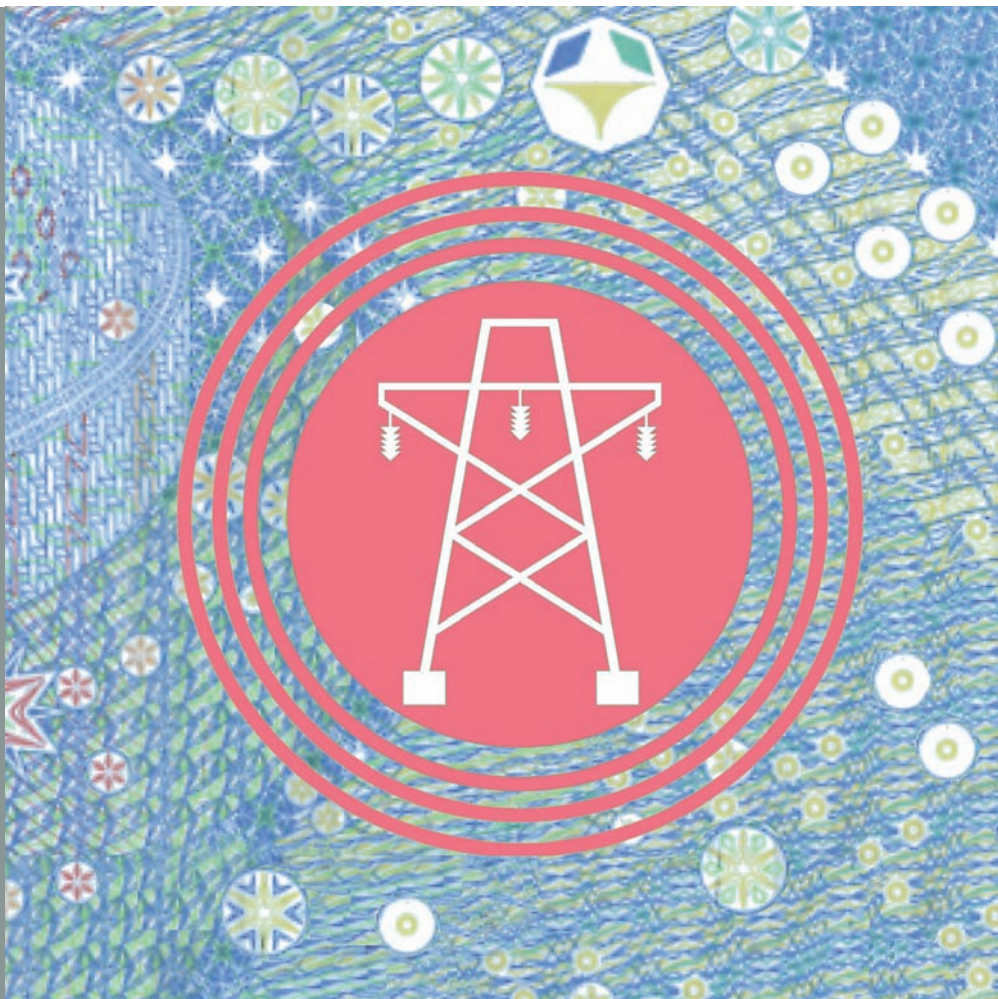


Forslag til endringer i forskrift nr. 302

om økonomisk og teknisk rapportering,
inntektsramme for nettvirksomheten og tariffer

Høringsdokument oktober 2009

11
2008



D
O
K
U
M
E
N
T

Forslag til endringer i forskrift nr. 302 om økonomisk og teknisk rapportering, inntektsramme for nettvirksomheten og tariffer

Endringer vedrørende tillegg for investeringer og årlig inntektsramme for systemansvarlig nettselskap

Høringsdokument oktober 2009

Forslag til endringer i forskrift nr. 302 om økonomisk og teknisk rapportering, inntektsramme for nettvirksomheten og tariffer.

Utgitt av: Norges vassdrags- og energidirektorat

Redaktør: Jørn Sollid

Forfattere: Thor Erik Grammeltvedt, Tore Langset, Jørn Sollid, Stig Olav Wiull

Trykk: NVEs hustrykkeri

Opplag: 50

Forsidefoto:

ISSN: 1501-2840

Emneord: Inntektsramme, investeringer, systemansvar.

Norges vassdrags- og energidirektorat
Middelthunsgate 29
Postboks 5091 Majorstua
0301 OSLO

Telefon: 22 95 95 95
Telefaks: 22 95 90 00
Internett: www.nve.no

Oktober 2008

Innhold

Forord	4
Sammendrag	5
1 Innledning	6
2 Endringer i tillegg for investeringer	8
2.1 Dagens ordning med tillegg for investeringer	8
2.2 Nytt forslag, med overgangsordning	8
3 Endringer i fastsetting av inntektsrammen knyttet til systemansvaret.....	11
3.1 Dagens regulering	11
3.2 Behov for endringer	12
3.3 Nytt forslag	12
4 Økonomiske og administrative konsekvenser av forslagene.	14
5 Forslag til forskriftstekst.....	16
6 Referanser.....	17


Forord

Norges vassdrags- og energidirektorat (NVE) sender med dette forslag til endring i forskrift om økonomisk og teknisk rapportering, inntektsramme for nettvirksomheten og tariffer (kontrollforskriften) på høring. Forslaget er utarbeidet og høres i henhold til bestemmelsene i forvaltningsloven kapittel VII, jf. også utredningsinstruksen.

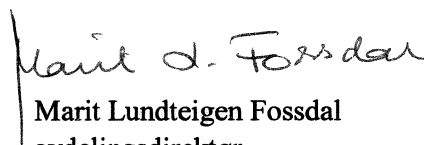
Vi ber om at kommentarer til dette forslaget sendes NVE innen 5. desember 2008.

Etter høringsfristens utløp vil NVE vurdere de innkomne høringsuttalelsene og eventuelle behov for å gjøre endringer i forslaget. Det tas sikte på at forskriften vedtas i desember 2008. Endringene trer i kraft 1. januar 2009, med unntak av opphevelsen av § 8-5, som skjer fra 1. januar 2011.

Oslo, 22. oktober 2008



Agnar Aas
vassdrags- og
energidirektør



Marit Lundteigen Fossdal
avdelingsdirektør

Sammendrag

Ny økonomisk regulering av nettvirksomheten trådte i kraft fra 1. januar 2007.

NVE foreslår nå endringer i kontrollforskriftens kapittel 7 og 8 som innebærer at investeringer blir kompensert uten forsinkelser. § 8-5 i forskriften regulerer i dag hvordan tillegg for investeringer inngår i de årlige inntektsrammene. Tillegg for investeringer fremkommer ihht. § 8-5 som tilgang av varige driftsmidler i nettvirksomheten to år tilbake i tid, inklusive felles fordelte varige driftsmidler, multiplisert med en faktor bestående av 1,6 ganget med referanserenten. Forslaget som nå legges frem innebærer endringer i kontrollforskriftens §§ 7-3 og 8-5.

NVE foreslår også endringer i forskriftens kapittel 11, som regulerer årlig inntektsramme for systemansvarlig nettselskap. Det foreslås en endring i kapittel 11 i kontrollforskriften som i større grad vil sikre at det er sammenfallende insentiver mellom de ulike kostnadselementene som inngår i den samlede inntektsrammen til systemansvarlig nettselskap.

1 Innledning

Forskrift av 11. mars 1999 nr. 302 om økonomisk og teknisk rapportering, inntektsramme for nettvirksomheten og tariffier (kontrollforskriften) trådte i kraft 1. april 1999. NVE vedtok 18. oktober 2006 forskrift om endringer i forskrift om økonomisk og teknisk rapportering, inntektsramme for nettvirksomheten og tariffier som innebar endringer i den økonomiske reguleringen av nettselskaper fra og med 1. januar 2007.

En av de store endringene var at beregningsgrunnlaget for inntektsrammene skal oppdateres hvert år, og fastsettes med bakgrunn i kostnader fra to år tilbake i tid. En annen viktig endring er prinsippet om at bransjens veide avkastning på investert kapital over tid skal være på nivå med reguleringens referanserente.

I den nye reguleringsmodellen ble det også innført et tillegg for investeringer. Tillegget gis som et engangsbeløp, og kompenserer selskapene for nåverditap knyttet til forskjellen mellom inntekts- og kostnadsstrømmen for investeringer.

SNF ble våren 2008 gitt i oppdrag å vurdere justeringsparameteren i inntektsramme-reguleringen. Endelig rapport fra SNF (2008) ble forelagt bransjen i juli. Fristen for å komme med merknader var 18. august. Det kom inn merknader fra tre selskaper, og fra EBL. Merknadene støttet SNFs konklusjoner.

NVE foreslår endringer i forskriftens kapittel 7 og 8 som innebærer at investeringer kan kompenseres uten forsinkelser. § 8-5 i forskriften regulerer i dag hvordan tillegg for investeringer inngår i de årlige inntektsrammene. Tillegg for investeringer fremkommer ihht. § 8-5 som tilgang av varige driftsmidler i nettvirksomheten to år tilbake i tid, inklusive felles fordelte varige driftsmidler, multiplisert med en faktor bestående av 1,6 ganget med referanserenten. Forslaget som nå legges frem i kapittel 2 innebærer endringer i forskriftens §§ 7-3 og 8-5.

NVE foreslår også endringer i forskriftens kapittel 11, som regulerer årlig inntektsramme for systemansvarlig nettselskap. Det foreslås en endring i kapittel 11 i kontrollforskriften som i større grad vil sikre at det er sammenfallende insentiver mellom de ulike kostnadselementene som inngår i den samlede inntektsrammen til systemansvarlig nettselskap.

Inntektsrammen knyttet til systemansvaret fastsettes i dag ut i fra et anslag fra systemansvarlig nettselskap. Anslaget er basert på historiske observasjoner og forventede fremtidige kostnader. For årene 2003 til 2006 er vedtakene knyttet til systemansvarliges inntektsramme fattet med utgangspunkt i dette regelverket. Det er fattet et samlet vedtak om inntektsrammen for Statnett SF som inkluderer kostnadene knyttet til systemansvaret.

Ved overgangen til den nye reguleringsmodellen i 2007, med årlige vedtak om inntektsrammen basert på et oppdatert kostnadsgrunnlag, ble denne ordningen videreført. Det årlige tillegget for 2007 ble fastsatt med utgangspunkt i tillegget for 2006 justert for inflasjon og korrigert for en forventet kostnadsøkning som følge av kostnader knyttet til enkelte nye tiltak, blant annet til kjøp av energiopsjoner.

NVE mener dagens regulering har uheldige incentivvirkninger. NVE har derfor konkludert med at det er nødvendig å foreta en endring i kapittel 11 i kontrollforskriften for i større grad å sikre at det er sammenfallende insentiver mellom de ulike

kostnadselementene, som inngår i den samlede inntektsrammen til systemansvarlig nettselskap. Endringsforslagene legges frem i kapittel 3.

2 Endringer i tillegg for investeringer

I dette kapitlet kommenteres hovedtrekkene ved forslag til endringer i hvordan tillegget for investeringer fastsettes. De konkrete forskriftsendringene er presentert i kapittel 5.

2.1 Dagens ordning med tillegg for investeringer

I modellen for inntektsrammeregulering for nettselskaper i kraftsektoren som ble innført fra 1. januar 2007 kan et selskaps inntektsramme (IR) uttrykkes ved hjelp av formelen

$$IR = \rho \cdot K^* + (1-\rho) \cdot K + JP$$

hvor K^* er beregnet normkostnad for det enkelte selskap, K er egne regnskapsførte kostnader, $\rho \in [0,1]$ angir vekten på normkostnaden og JP er et tillegg for investeringer. Tillegget for investeringer fastsettes ved hjelp av formelen

$$JP = \text{Årets tilgang}_{t-2} \cdot 1,6 \cdot r_{NVE}, \text{ hvor}$$

$r_{NVE} = 1,14 \cdot r + 2,39 \%$, hvor r er årlig gjennomsnitt av effektiv rente for 5 års statsobligasjon slik denne beregnes av Norges Bank.

Begrunnelsen for JP er tidsforsinkelsen i inntektsrammen, dvs. at datagrunnlaget for å fastsette inntektsrammen i år t , hentes fra år $t-2$. Det betyr at det tar to år før investeringer inngår i kostnadsgrunnlaget, noe som medfører en forsinkelse i inntekter relatert til avskrivninger og avkastning på kapital på hhv. to og ett år.

I vedtak om inntektsramme for 2007 og i varslet inntektsramme for 2008 har NVE valgt å legge tillegget for investeringer innenfor kalibreringen som sørger for at bransjens veide avkastning i forventning skal bli lik referanserenten. Bransjen har gitt tilbakemelding om at de mener at dette er feil, og at tillegget for investeringer heller bør legges til som et tillegg til den kalibrerte inntektsrammen.

SNF (2008) peker på at nåverditapet som oppstår pga. tidsetterslepet i reguleringen gjør at avkastningstillene som fremkommer av selskapenes regnskaper ikke blir riktige, og at tillegget for investeringer bør gis som et tillegg til den kalibrerte inntektsrammen. SNF peker videre på at overgang fra en modell uten tidsforsinkelse til en modell med tidsforsinkelse medfører en dobbeltkompensasjon for anlegg som selskapene tar med seg inn i den nye modellen. Beregningene til SNF viser også at faktoren som i beregningen av tillegget multipliseres med referanserenta bør settes lik 1,46, og ikke 1,6 som NVE i dag benytter. Det er da forutsatt 30 års avskrivninger og referanserente 8 pst. Nivået på renten er basert på Norges Banks anslag på den nøytrale realrenten i norsk økonomi, når det er tatt hensyn til inflasjon og bransjerisiko.

2.2 Nytt forslag, med overgangsordning

Formålet med justeringsparameteren har vært å bidra til at nåverdien av investeringer ikke blir negativ på grunn av tidsetterslepet i reguleringen. I relasjon til SNFs arbeid med justeringsparameteren har NVE vurdert om det finnes en mer treffsikker måte å fjerne

forsinkelseselementet i forbindelse med investeringer fra reguleringen på – enn deres forslag. Gjennom forslaget som presenteres i dette dokumentet mener NVE å ha klart nettopp det. Forslaget innebærer at selskapenes regnskaper vil gi et riktig bilde av deres avkastning.

NVEs forslag går ut på at selskapenes tillatte inntekt justeres for avvik i avskrivningene og avkastningsgrunnlaget som inngår i inntektsrammen, og som er basert på regnskapene i år $t-2$, og avskrivningene og avkastningsgrunnlaget i år t . Dette innebærer at selskapene må ta hensyn til forventninger om utviklingen i egne investeringer fra år $t-2$ til år t når de fastsetter sine overføringstariffer i disse årene.

Justeringen av tillatt inntekt har to elementer. Det første er et tillegg for avskrivninger og avkastning på nye investeringer i de to siste årene. På den måten kan selskapene justere sine tariffer og hente inn avskrivninger og avkastning for investeringer uten forsinkelser. Selskapene trenger dermed ikke å kompenseres for et tidsetterslep. Det andre er et fradrag på grunn av reduksjon i avkastningsgrunnlaget for investeringer som ble foretatt for mer enn to år siden, og eventuelt en reduksjon av avskrivninger som følge av at de er gått ut av avskrivningsgrunnlaget de to foregående årene.

Fra og med 2009 fjernes altså tidsforsinkelsen på inntekter knyttet til investeringer. Inntektsrammene vil fortsatt baseres på kostnader fra to år tilbake i tid. Tidsetterslepet i inntektsrammene medfører dermed en overkompensasjon, som følge av at inntektsrammene baseres på et kostnadsgrunnlag som er for høyt fordi det inneholder avskrivninger og avkastning på anlegg for to år tilbake i tid. Kapitalgrunnlaget er for høyt fordi det er avskrevet to år til og avskrivningene er for høye dersom noen av anleggene ble helt avskrevet i løpet av de siste to år.

For at selskapene ikke skal overkompenseres må derfor det ovennevnte tillegget reduseres med et beløp som tilsvarende reduksjonen i selskapenes kapitalkostnader siste to år. Det vil si at inntektene som selskapene får lov til å hente inn fra sine kunder fra og med 2009 må nedjusteres med et beløp som tilsvarende summen av:

- avkastning knyttet til de to foregående års avskrivninger, og
- avskrivninger for anlegg som gikk ut av selskapets økonomiske anleggsregister de to foregående år.

For 2009 skal nedjusteringen tilsvare siste års avskrivninger for anleggene som var ferdig avskrevet i 2007 og 2008 pluss avkastning på et grunnlag som tilsvarende avskrivningene i 2007 og 2008.

For selskaper som ikke har investert, eller har hatt netto nedgang i kapitalkostnader i forhold til kapitalkostnadene i kostnadsgrunnlaget, vil ovennevnte justeringer medføre en netto nedjustering ved beregning av tillatt inntekt.

Utover den fastsatte inntektsrammen kan selskapene i dag i henhold til kontrollforskriften § 7-3 dekke inn kostnader knyttet til kjøp av tjenester fra andre nettselskap, kostnader ved leie av andre nettselskap sine anlegg med inntektsramme, samt innbetalt eiendomsskatt. NVE foreslår å endre § 7-3 slik at selskapene også kan dekke inn avskrivninger og avkastning knyttet til årets og fjorårets investeringer som et tillegg til årlig inntektsramme.

Forslaget medfører at kontrollforskriften § 8-5 fra og med 2011 kan tas ut av forskriften, mens § 7-3 må endres fra og med 2009, slik at nettselskapenes inntektsramme justeres for endringer i kapital- og avkastningsgrunnlaget siste to år når tillatt inntekt beregnes.

Fra 1.1.2009 vil § 7-3 lyde:

”Kostnader ved kjøp av nettjenester fra andre nettselskap, kostnader ved leie av andre nettselskap sine anlegg med inntektsramme, kapitalkostnader knyttet til årets og fjorårets investeringer, justert for anlegg uten økonomisk verdi som pga. tidsetterslepet i kostnadsgrunnlaget medgår i beregningsgrunnlaget for årets inntektsramme, samt innbetalt eiendomsskatt, kan dekkes inn som et tillegg til årlig inntektsramme.”

Den nye ordningen vil medføre at mer-/mindreinntekten til selskapene kan variere mer fra år til år, avhengig av hvor flinke selskapene er til å forutse og gjennomføre planlagte investeringer. Ordningen vil imidlertid fjerne store hopp i inntektsrammene, som i gjeldende ordning oppstår på grunn av tillegget for investeringer, to år etter de årene hvor det gjøres store investeringer.

Basert på SNFs rapport foreslås det også å endre faktoren 1,6 som inngår ved beregning av tillegg for investeringer, § 8-5 til 1,46. Endringen vil kun gjelde for fastsettelsen av inntektsrammene for 2009 og 2010. Fra 1.1.2011, foreslås § 8-5 opphevet.

Forslaget innebærer at inntektsrammene og tillatt inntekt fra og med 2009 fastsettes på følgende måte:

1. Kostnadsgrunnlaget beregnes på bakgrunn av kostnadsdata fra år t-2.
2. Sammenlignende analyser basert på kostnadsgrunnlaget fra t-2 bestemmer selskapsvise DEA-resultater som legges til grunn ved beregning av normkostnader.
3. Normkostnadene justeres slik at et selskap med et DEA-resultat lik gjennomsnittet får en forventet avkastning lik NVE-renten.
4. Inntektsramme for år t beregnes som et vektet snitt av selskapenes kostnad og normkostnaden. Tillegg for investeringer inngår ikke i inntektsrammen fra og med 2011, jf. punkt 6 under.
5. Med utgangspunkt i varslet inntektsramme beregner nettselskapene tariffene for kommende år. De må da ta hensyn til forventede kostnader i overliggende nett, forventet eiendomsskatt og forventede endringer i avskrivnings- og avkastningsgrunnlaget i år t-1 og t (tillegg for investeringer) og forventede avbruddskostnader.
6. I en overgangsperiode – til og med inntektsrammen for 2010 – fastsettes et tillegg for investeringer på samme måte som for 2007 og 2008, med den forskjell at tillegget legges til etter kalibreringen, og at faktoren 1,6 i formelen for justeringsparameteren endres i tråd med SNFs beregninger til 1,46.

7. Inntektsramme fastsettes i januar år t+1. I overgangsperioden fastsettes denne som

$$IR = \rho K^* + (1-\rho)K + JP$$

fra og med 2011 fastsettes den som

$$IR = \rho K^* + (1-\rho)K$$

8. Når NVE skal fastsette selskapets mer-/mindreinntekt vil tillatt inntekt bli justert for endringer i avskrivninger fra 2007 til 2009 og avkastning på endringer i bokførte verdier fra 31.12.2007 til 31.12.2009.

Forslaget innebærer at selskapene i 2009 får kompensasjon både for investeringer i 2007 og 2009, og at de i 2010 får kompensasjon både for investeringer i 2008 og 2010.

Kompensasjonen for investeringer i 2007 og 2008 vil selskapene få gjennom justeringsparameteren, mens selskapene for 2009 og 2010 selv må justere tariffene for å ta hensyn til forventede endringer i avskrivnings- og avkastningsgrunnlaget fra 2007 til 2009.

Tillegget for 2009 kan beregnes på følgende måte:

$$\text{Tillegg}_{2009} = \text{Forventede avskrivninger}_{2009} - \text{Faktiske avskrivninger}_{2007} + r_{NVE} \cdot (\text{Forventet kapitalgrunnlag}_{2009} - \text{Faktisk kapitalgrunnlag}_{2007}).$$

3 Endringer i fastsetting av inntektsrammen knyttet til systemansvaret

NVE foreslår også å endre forskriftens bestemmelse om årlig inntektsramme for systemansvarlig selskap. Inntektsrammen for Statnett SF fastsettes årlig og det gis et tillegg for kostnader knyttet til systemansvaret. Tillegget for systemansvaret skal ta høyde for usikkerhet knyttet til hydrologiske forhold, flaskehalshåndteringen i andre land, produksjons- og forbruksstrukturen og andre forhold utenfor systemansvarliges kontroll.

3.1 Dagens regulering

Den økonomiske reguleringen av systemansvarlig nettselskap er hjemlet i kontrollforskriftens kapittel 11.

Ifølge bestemmelsene i dette kapittelet skal det legges til grunn en samlet inntektsramme for systemansvarlig nettselskap, der tillegget knyttet til systemansvaret skal fastsettes ut fra et begrunnet anslag fra systemansvarlig nettselskap. Anslaget skal baseres på historiske observasjoner og forventede fremtidige kostnader. Det er også lagt opp til en årlig rapportering.

For årene 2003-2006 er vedtak om systemansvarlig nettselskaps inntektsramme fattet med utgangspunkt i dette regelverket. For perioden 2003-2006 utarbeidet Statnett SF et anslag på de årlige kostnadene knyttet til systemansvaret på 260 millioner 2002-kroner. Dette beløpet ble ihht. forskriften justert for inflasjon gjennom perioden. Dette inflasjonsjusterte beløpet har, med unntak av 2005, vært høyere enn de faktiske kostnadene gjennom perioden.

Ved overgangen til den nye reguleringsmodellen i 2007 ble denne ordningen videreført. Tillegget for 2007 ble fastsatt med utgangspunkt i 2006-tillegget, justert for inflasjon og korrigeret for en forventet kostnadsøkning som følge av kostnader knyttet til nye tiltak, blant annet til kjøp av energiopsjoner.

3.2 Behov for endringer

Slik ordningen nå er utformet vil Statnett SF som systemansvarlig nettselskap ha større insentiver til å redusere kostnadene knyttet til utøvelsen av systemansvaret enn for eksempel å holde kapitalkostnadene nede. Dette skyldes at når det årlige tillegget for systemansvarskostnadene er fastsatt representerer dette i prinsippet en 100 prosent norm, mens Statnett for øvrige kostnader har den kostnadsdekning som følger av størrelsen på ρ . I en bedriftsøkonomisk vurdering vil selskapet foretrekke å gjennomføre investeringer eller påta seg økte driftskostnader også i de tilfellene hvor det samfunnsøkonomisk hadde vært lønnsomt å benytte ett eller flere av virkemidlene knyttet til systemansvaret.

NVE mener at insentivene, eller graden av kostnadsdekning, så langt det er praktisk mulig bør være de samme for systemansvarskostnadene som for de øvrige kostnadselementene. NVE mener derfor at det er nødvendig å foreta en endring i kapittel 11 i kontrollforskriften. Endringene skal sikre at det i større grad er sammenfallende insentiver mellom de ulike kostnadselementene, som inngår i den samlede inntektsrammen til systemansvarlig nettselskap.

3.3 Nytt forslag

For å justere modellen slik at profittandelen (ρ) for systemansvarskostnadene blir mest mulig lik de øvrige kostnadselementene foreslår NVE at det fastsettes en separat norm for systemansvarskostnadene (SA^*) tilsvarende som for avbruddskostnader, der andelen $(1-\rho)$ av systemansvarskostnadene i år t (SA_t) inngår inntektsrammen for år t (IR_t).

Tillatt inntekt for systemansvarlig nettselskap vil da se ut som følger:

$$TI_t = IR_t - \rho \cdot fq = (1 - \rho)(K_{t-2} + SA_t) + \rho(K^* + SA^*) + \rho(A - fq) + JP$$

der:

IR_t er Inntektsramme år t

ρ er andelen av normkostnaden som er med på bestemme størrelsen på inntektsrammen.

K_{t-2} er kostnadsgrunnlaget for Statnett i år $t-2$. I K_{t-2} inngår også kostnader i forbindelse med individuelle KILE-avtaler og kostnader ved utbetaling ved svært langvarige avbrudd.

K^* er kostnadsnormen som fastsettes for Statnett.

A er et uttrykk for normverdi for KILE-kostnadene og f_q er faktisk observert KILE i år t .

JP er justeringsparameter som følge av tillegg for investeringer. Denne faller bort fra og med 2011, jf. kapittel 2 ovenfor.

SA , er de faktiske kostnader knyttet til oppgaven som systemansvarlig for det norske kraftsystemet i år t . Dette betyr at systemansvarskostnadene må rapporteres i egen rapportering til NVE ved utgangen av år t , slik at NVE kan fatte vedtak om inntektsramme for år t i februar år $t+1$.

SA^* er normkostnad knyttet til oppgaven som systemansvarlig for det norske kraftsystemet, som enten ligger fast for en lengre periode eller som i dag er basert på historiske kostnader og budsjett.

Av tabellen under ser vi at systemansvarskostnadene har variert fra år til år, samtidig som det har vært en kraftig underliggende vekst. En vekst som kan tilskrives innføringen av nye oppgaver knyttet til utøvelsen av systemansvaret.

Tabell. Oversikt over kostnader og tillegg i inntektsrammen knyttet til systemansvaret (mill. kr)

	2003	2004	2005	2006	2007	2008
Systemansvarskostnader ¹⁾	133	209	283	255	212	
Tillegg i inntektsrammen	266	268	272	278	308	318

1) Kostnadene rapportert til NVE i rapport fra systemansvarlig om kraftsystemet i Norge i 2006

Kostnadene knyttet til systemansvaret vil kunne variere betydelig fra år til år som følge av usikkerhet knyttet til hydrologiske forhold, flaskehalshåndteringen i andre land, produksjons- og forbruksstrukturen og andre forhold utenfor systemansvarliges kontroll. Det er NVEs oppfatning at disse variasjonene kan være vesentlig større enn for ordinære netjtjenester. Vi finner det derfor hensiktsmessig å basere kostnadsgrunnlaget på kostnadene i det aktuelle året og ikke på kostnader to år tilbake i tid. Dette vil kreve at kostnader i tilknytning til systemansvaret rapporteres særskilt til NVE i løpet av januar året etter det aktuelle året. Kostnadene må bekreftes av revisor.

NVE mener at normkostnaden for systemansvarskostnadene i størst mulig grad bør være frikoblet fra Statnetts historiske kostnader. NVE foreslår at normkostnaden blir fastsatt med utgangspunkt i dagens ordning for fastsettelse av årlig tillegg for kostnader knyttet til utøvelsen av systemansvaret for en periode på 5 år, men at den vurderes konkret hvert enkelt år med bakgrunn i evt. spesielle forhold. Normkostnaden vil bli justert for inflasjon i 5-års perioden.

4 Økonomiske og administrative konsekvenser av forslagene

Forslaget til endringer i forskriften vil ha økonomiske konsekvenser som følge av at tillegget for investeringer legges til etter kalibreringen, og som følge av at faktoren 1,6 i formelen for beregning av tillegg for investeringer reduseres til 1,46.

Tillegget for investeringer utgjør om lag 410 mill. kroner pr. år for bransjen samlet sett. Reduksjonen i faktoren fra 1,6 til 1,46 innebærer isolert sett en reduksjon i tillegget på om lag 36 mill. kroner. Ved å legge til verdien av justeringsparameteren i den samlede inntektsrammen etter kalibrering vil selskapene kunne øke sine inntekter med et tilsvarende beløp pr. år i overgangsperioden 2009-2010. Dette innebærer isolert sett en overkompensasjon i forhold til faktiske kapitalkostnader. Dette kan etter NVEs syn forsvares ut fra relevante økonomiske forhold.

Et forhold er at fjerningen av alt tidsetterslep på investeringer fra 2009 også vil fjerne de positive effektene på inntektsstrømmen fra investeringene i 2007 og 2008 som er innbakt i faktoren 1,46. Et annet forhold som kan ha betydning er at utviklingen i finansmarkedet kan ha medført høyere finanskostnader enn det som ble forutsatt når beregningsmåten for referanserenten til NVE ble vedtatt. I tillegg til dette er det noe usikkerhet knyttet til om kostnadsnormene i 2007 og 2008 har bidratt til en tilstrekkelig høy avkastning for bransjen samlet sett i disse to årene.

Justeringen av tillatt inntekt har to elementer. Det første er et tillegg for avskrivninger og avkastning på nye investeringer i de to siste årene. Det andre er et fradrag på grunn av reduksjon i avkastningsgrunnlaget for investeringer som ble foretatt for mer enn to år siden, og eventuelt en reduksjon av avskrivninger som følge av at de er gått ut av avskrivningsgrunnlaget de to foregående årene.

Basert på et anslag på årlige investeringer på 3,6 mrd kroner for alle nettselskaper bidrar tillegget for investeringer isolert sett til en økning av tillatt inntekt med om lag 730 mill. kroner. Det er benyttet en avskrivningstid på 30 år og en rente på 8 prosent.

Basert på et anslag på avskrivninger på 3,0 mrd. kroner pr. år for selskapene samlet bidrar reduksjonen i avkastningsgrunnlaget for investeringer som ble foretatt for mer enn to år siden isolert sett til en reduksjon av tillatt inntekt på om lag 480 mill. kroner.

Med bakgrunn i disse tallene forventes selskapenes samlede tillatte inntekt å øke med om lag 250 mill. kroner netto pr år. Dette tallet er imidlertid usikkert og vil være avhengig av hvordan investeringene faktisk utvikler seg i fremtiden i forhold til i dag. For enkeltelskaper vil den tillatte inntekten kunne både økes og reduseres i forhold til det den ville vært etter dagens regler og praksis. Dette er avhengig av hvor mye de investerer i forhold til årlige avskrivninger av kapitalgrunnlaget.

Ved å erstatte dagens ordning med en generell modell for tillegg for investeringer med en modell som tar hensyn til det enkelte nettselskaps faktiske kapitalkostnader i de to første årene blir behandlingen av tidsetterslepet mer treffsikkert. Mens man tidligere har antatt at alle investeringer har 30 års levetid, blir nå reelle avskrivninger lagt til grunn. Dette

kan ha stor økonomisk betydning for nettselskapene som følge av pålegget om å installere avanserte målesystemer (AMS) hos alle kunder innen 2013.

Det enkelte selskap må beregne sin tilgang i løpet av året, både ny- og reinvesteringer, det første årets avskrivninger knyttet til disse og årlige avskrivningsbeløp i årene deretter. Dette antas å påføre selskapene noe merarbeid i forbindelse med fastsetting av neste års tariffer.

5 Forslag til forskriftstekst

Forskrift om endring i forskrift om økonomisk og teknisk rapportering, inntektsramme for nettvirksomheten og tariffer.

Fastsatt av Norges vassdrags- og energidirektorat xx.xx 2008 med hjemmel i forskrift 7. desember 1990 nr. 959 om produksjon, omforming, overføring, omsetning, fordeling og bruk av energi m.m. § 7-1, gitt med hjemmel i lov 29. juni 1990 nr. 50 om produksjon, omforming, overføring, omsetning, fordeling og bruk av energi m.m. § 7-6.

I.

I forskrift 11. mars 1999 om økonomisk og teknisk rapportering, inntektsramme for nettvirksomheten og tariffer gjøres følgende endringer:

§ 7-3 skal lyde:

”Kostnader ved kjøp av nettjenester fra andre nettselskap, kostnader ved leie av andre nettselskap sine anlegg med inntektsramme, kapitalkostnader knyttet til årets og fjorårets investeringer, justert for anlegg uten økonomisk verdi som pga. tidsetterslepet i kostnadsgrunnlaget medgår i beregningsgrunnlaget for årets inntektsramme, samt innbetalt eiendomsskatt, kan dekkes inn som et tillegg til årlig inntektsramme.”

§ 8-5 første ledd skal lyde:

I årlig inntektsramme for årene 2007 til og med 2010, skal det inngå et tillegg for investeringer. Tillegget fremkommer som tilgang av varige driftsmidler i nettvirksomheten to år tilbake i tid, inklusive felles fordelte varige driftsmidler, multiplisert med en faktor bestående av 1,46 ganget med referanserenten for årene 2009 og 2010, og 1,6 ganget med referanserenten for årene 2007 og 2008.

§ 11-2 skal lyde:

For fastsettelsen av årlig inntektsramme for systemansvarlig nettselskap gjelder kapittel 7, 8, 9, 10 og 12 så langt de passer.

Det gis et årlig tillegg for kostnader knyttet til utøvelsen av systemansvaret. Kostnadsgrunnlaget knyttet til utførelsen av systemansvaret skal fastsettes med utgangspunkt i innrapporterte verdier for det aktuelle året. Ved fastsettelse av det årlige tillegget skal 40 prosent av kostnadsgrunnlaget og 60 prosent av fastsatt kostnadsnorm for utførelsen av systemansvaret inngå i beregningen. Kostnadsnormen skal i rimelig grad ta høyde for usikkerhet knyttet til hydrologiske forhold, flaskehalshåndteringen i andre land, produksjons- og forbruksstrukturen og andre forhold utenfor systemansvarliges kontroll. Kostnadsnormen for utførelsen av systemansvaret justeres årlig for endringen i konsumprisindeksen.

6 Referanser

- [1] Samfunns- og næringslivsforskning (2008): **Justeringsparameteren i inntektsreguleringen – Vurdering av behov for endringer**, Endre Bjørndal, Mette Bjørndal og Thore Johnsen, Samfunns- og næringslivsforskning, juli 2008.

Denne serien utgis av Norges vassdrags- og energidirektorat (NVE)

Utgitt i Dokumentserien i 2008

- Nr. 1 Kjersti Halmrast, Ingunn Bendiksen Åsgård (red.) Styrende dokumenter for tilsyn og reaksjoner (85 s.)
- Nr. 2 Inger Sætrang: Statistikk over nettleie i regional- og distribusjonsnettene 2008 (54 s.)
- Nr. 3 Lars-Evan Pettersson: Flomberegning for Vansjø og Mosseelva (16 s.)
- Nr. 4 Erik Holmqvist, Lars-Evan Pettersson: Flommen på Sør- og Østlandet januar 2008 (24 s.)
- Nr. 5 Inger Sætrang: Oversikt over vedtak og utvalgte saker. Tariffer og vilkår for overføring av kraft i 2007 (16 s.)
- Nr. 6 André Soot: Flomberegning for Hellelandselva. Flomsonekartprosjektet. (25 s.)
- Nr. 7 Toril Naustvoll Gange, Roar Kristensen (red.) Forslag til endring i forskrift om systemansvaret i kraftsystemet. Høringsdokument juni 2008 (13 s.)
- Nr. 8 Toril Nausvoll Gange, Jørund Krogsrud, Hege Bøhler: Forslag til endring i forskrift om måling og avregning og samordnet opptreden ved kraftomsetning og fakturering av netttjenester. Høringsdokument juni 2008 (17 s.)
- Nr. 9 Ingunn Åsgard Bendiksen, Kjersti Halmrast: Forslag til endringer i forskrift om internkontroll for å oppfylle lov om vassdrag og grunnvann 21. februar 2003. Høringsdokument 5. juli 2008 (18 s.)
- Nr. 10 Lars-Evan Pettersson: Flomberegning for Sørkedalselva. Flomsonekartprosjektet (14 s.)
- Nr. 11 Forslag til endringer i forskrift nr. 302 om økonomisk og teknisk rapportering, inntektsramme for nettvirksomheten og tariffer. Høringsdokument oktober 2009 (18 s.)