



Høringsutkast til

Retningslinjer for måling og avregning av kraftomsetning og fakturerering av netttjenester

med vedlegg

JUNI 1998

Retningslinjer for måling og avregning av kraftomsetning og fakturering av netjtjenester

Retningslinjer for måling og avregning av kraftomsetning og fakturering av netjtjenester er gitt med hjemmel i forskrift av 7. desember 1990 nr 959 om produksjon, omforming, overføring, omsetning og fordeling av energi m.m. § 4-4 b, gitt i medhold av lov av 29. juni 1990 nr 50 (energiloven).

Ved uenighet om vilkår eller tvist om forhold vedrørende disse retningslinjer, treffes avgjørelse av Norges vassdrags- og energiverk.

Bestemmelsene i energiloven §§ 7-3 og 7-5 gjelder ved overtredelse av disse retningslinjene.

1 Definisjoner

I disse retningslinjer menes med:

- a) netteier, et selskap med omsetningskonsesjon som eier kraftnett. Statnett SF vil i disse retningslinjene være å oppfatte som netteier for alle anlegg som til enhver tid inngår i sentralnettsordningen.
- b) leverandør, et selskap som avregnes for regulerkraft i netteiers kraftnett (dette betyr at sluttbrukere som selv er ansvarlig i regulerkraftmarkedet også er å regne som leverandører)
- c) sluttbruker, kjøper av kraft som ikke selger denne videre
- d) avregning, økonomisk oppgjør basert på sammenstilling av forhåndsberegnete/anmeldte og målte verdier
- e) avregningssentral for regulerkraft, en sentral institusjon som forestår avregning av regulerkraft
- f) regulerkraft, forskjell mellom anmeldte/forhåndsbestemte leveranser og målt aggregert uttak hos sluttbrukere og innmating fra produksjon
- g) innmating, den totale mengde kraft som blir matet inn i et kraftnett
- h) innmatingsprofil, fremstilling av kraftinnmatingen time for time
- i) nettap, det timesvise tap av energi i et kraftnett
- j) justert innmatingsprofil, differansen mellom netteiers innmatingsprofil fratrukket nettap, og uttak fra de målepunkt som avregnes basert på timesmålte verdier.
- k) prosentfordeling, en prosentvis fordeling av den justerte innmatingsprofil fordelt på hver enkelt leverandør
- l) saldooppgjør, økonomisk oppgjør mellom leverandørene i et kraftnett som retter opp avviket mellom beregnet prosentfordeling av den justerte innmatingsprofilen, og virkelig uttak fra målepunktene
- m) EDIEL, elektronisk kommunikasjon som bruker EDIFACT format og X.400 protokoll, som sendes over ett av nettene: X.25 eller ISDN.
- n) husholdningskunde, sluttbruker som bruker kraft til fast bopel (ikke hytter eller fritidsboliger)

2 Netteiers og leverandørenes grunnlag for avregning av regulerkraft

Netteier er ansvarlig for alle måleverdier fra de målepunkt som finnes i hans nett.

Netteier skal oversende sum per time av timesmålte verdier og andelen av den justerte innmatingsprofilen i form av MWh/h-verdier med en desimals nøyaktighet som avregningsdata til avregningssentralen for regulerkraft på vegne av de enkelte leverandørene som blir avregnet kraft i netteiers kraftnett. Avregningsdata skal oversendes ved hjelp av EDIEL-meldingen MSCONS beskrevet i implementasjonsguiden senest to dager etter avregningsukens slutt. Implementasjonsguiden kan fås ved henvendelse til NVE, eller via Internett på adressen <http://www.ediel.org>.

Netteier skal benytte timesmålte verdier, eller beregnede timesverdier basert på netteiers justerte innmatingsprofil, i grunnlaget for avregningen mot avregningssentralen for regulerkraft.

Netteier skal til enhver tid sørge for at det er samsvar mellom det totale uttaket til - eller innmatingen fra - tilgrensende kraftnett sett i forhold til summen av avregnet nettap og avregnet uttak eller innmating for de enkelte leverandørene i sitt nett. Dette legges til grunn i rapporteringen av avregningsdata til avregningssentralen for regulerkraft.

Leverandører av kraft anmelder sine kjøps- og salgforpliktelser i elspotmarkedet til Nord Pool ASA. Nord Pool ASA er ansvarlig for å videresende disse anmeldingsdata til avregningssentralen for regulerkraft, slik at leverandørene kan bli avregnet i regulerkraftmarkedet. I tillegg skal leverandørene opplyse avregningssentralen for regulerkraft om kjøp- og salgforpliktelser i markeder utenfor elspotmarkedet.

Avregningssentralen for regulerkraft skal avregne hver enkelt leverandør på bakgrunn av avregningsdata fra netteierne samt leverandørens anmeldinger og leverandørens kontrakter om kjøp og salg av kraft.

En egen avtale mellom avregningssentralen for regulerkraft og den enkelte netteier skal regulere forhold i forbindelse med avregning av regulerkraft. Avregningssentralen for regulerkraft skal ha avsluttet avregningen innen 8 virkedager etter avregningsukens slutt.

3 Avregning basert på netteiers innmatingsprofil

For målepunkt med forventet årlig energiuttak mindre enn 500 000 kWh, kan det benyttes en justert innmatingsprofil i avregningen av regulerkraft. Fra 4. januar 1999 kan det benyttes en justert innmatingsprofil i avregningen av målepunkter med et forventet energiuttak mindre enn 400 000 kWh.

Det timesvise nettapet - som brukes ved beregning av justert innmatingsprofil - skal beregnes på bakgrunn av erfaringsdata. Ved beregning av nettapet skal en benytte en tapsprofil som er karakteristisk for vedkommende nett.

Hvis flere netteiere samarbeider om rapportering av avregningsdata til avregningssentralen for regulerkraft, eller netteier har overlatt rapporteringen til en annen part, kan det benyttes en felles justert innmatingsprofil, dersom profilen gjelder tilgrensende kraftnett.

Netteier skal på bakgrunn av den enkelte leverandørs ikke-timesmålte målepunkter, beregne en prosentvis fordeling av kraftuttaket fordelt på hver enkelt leverandør. Prosentfordelingen skal ta utgangspunkt i forventet ikke-timesmålt forbruk i avregningsperioden.

Minimum hvert kvartal skal netteier informere de enkelte leverandørene om det forventede uttaket per målepunkt som inngår i beregningsgrunnlaget for den prosentvise fordelingen. Innen 31.03.99 skal denne informasjonen oversendes vha. EDIEL-meldingen PRODAT beskrevet i implementasjonsguiden. Implementasjonsguiden kan fås ved henvendelse NVE, eller via Internett på adressen <http://www.ediel.org/>. Denne informasjonen skal sendes senest en uke etter kvartalsskiftet.

Den prosentvise fordelingen skal oppdateres tilpasset avregningsperioden til avregningssentralen for regulerkraft.

Netteier skal benytte den justerte innmatingsprofilen sammen med den prosentvise fordelingen av uttaket for å beregne den enkelte leverandørs avregningsgrunnlag for regulerkraften (se pkt 2). Netteier skal senest to virkedager etter avregningsuken oppgi det timesvise uttaket som er beregnet ved bruk av den justerte innmatingsprofilen til leverandørene. Uttaksdata skal oppgis i kWh/h i EDIEL meldingen MSCONS beskrevet i implementasjonsguiden. Implementasjonsguiden kan fåes ved henvendelse til NVE, eller via Internett på adressen <http://www.ediel.org/>.

3.1 Saldooppgjør mellom leverandører

Ved avlesning av profilavregnede kunder, identifiseres et avvik mellom volumet i de avregningsdata netteier har rapportert til avregningssentralen for regulerkraft og det målte volumet. For å godtgjøre dette avviket skal netteier gjennomføre et saldooppgjør, der de leverandørene som har blitt avregnet for mer enn de har levert blir godtgjort i henhold til prisen på elspotmarkedet hos Nord Pool ASA. De som har blitt avregnet for lite blir tilsvarende belastet i henhold til samme prisen. Det avvikende volum skal verdsettes etter områdeprisen veid med den justerte innmatingsprofilen i kalenderåret. Det avvikende volumet kan også verdsettes etter områdeprisen veid med den justerte innmatingsprofilen i perioden mellom måleravlesningene.

Saldooppgjøret skal gjennomføres minimum en gang i året, og da ved årsskiftet. Netteier skal ha gjort leverandørene kjent med sine betalingsforpliktelser og tilgodehavende innen 8 uker etter måleravlesningen ved årsskiftet. Målerstander fra måleravlesninger i samband med saldooppgjøret skal oversendes til kraftleverandør senest 4 uker etter første mandag i det nye året. Dataene skal sendes ved hjelp av meldingen MSCONS fra og med 31.03.99. Før 31.03.99 skal dataene sendes som et vedlegg i en e-postmelding. Vedlegget skal være et semikolonseparert (SDV) filformat, nærmere spesifisert i eget vedlegg.

Saldooppgjøret kan også gjennomføres slik som beskrevet i EFI rapporten EFI TR A4508. Saldooppgjøret for år 2000 skal gjennomføres etter metoden beskrevet i denne rapporten.

4 Timesmåling

Målepunkt med forventet årlig energiuttak større enn 500 000 kWh skal avregnes basert på målte timesverdier. Fra og med 4. januar 1999 skal alle målepunkt med forventet årlig energiuttak større enn 400 000 kWh avregnes basert på målte timesverdier.

En sluttbruker kan kreve å bli avregnet basert på målte timesverdier. Hvis forventet årlig energiuttak er mindre enn grensene angitt i avsnittet over, må sluttbruker i så fall selv dekke merkostnadene forbundet med timesmålingene.

Ønsker netteier at enkelte målepunkter skal avregnes basert på målte timesverdier, kan netteier kreve dette. Netteier må i så fall selv dekke kostnadene med timesmålingene.

En netteier skal senest innen to virkedager etter avregningsukens slutt oppgi det timesvise uttaket i kWh/h for foregående uke fra de enkelte målepunkt som avregnes basert på timesmålte verdier, til den leverandøren som leverer kraft til målepunktet.

Netteier skal samtidig oppgi det totale timesvise uttaket - altså summen av profilavregnet og timesmålt uttak - i MWh/h med en desimal summert per leverandør til den aktuelle leverandør. Dataene skal oversendes ved hjelp av EDIEL-meldingen MSCONS beskrevet i implementasjonsguiden. Implementasjonsguiden kan fås ved henvendelse NVE, eller via Internett på adressen <http://www.ediel.org/>.

5 Frist for leverandørskifte, gebyrer og informasjonsplikt

Netteier kan kreve at meddelelse om skifte av leverandør er mottatt senest 3 uker før skifte skal skje. Meddelelsen kan sendes via post, faks eller elektronisk post. Meddelelsen må være sendt av ny leverandør. Meddelelsen skal inneholde følgende data:

- Målernummer
- Leveringsstart
- Sluttbrukers navn, postadresse og anleggsadresse

Netteier skal senest 1 uke før leverandørskifte finner sted sende bekreftelse om leverandørskifte til den leverandøren som starter leveransen. Til den leverandøren som avslutter leveransen sendes en likelydende melding om opphør. Bekreftelsen og opphørmeldingen skal inneholde følgende data:

- Målernummer
- Anleggsnummer
- Leveringsstart
- Sluttbrukers forventede årsvolum
- Måler/avregningskonstant
- Avregningsmetode (avregnet basert på justert innmatingsprofil eller timesmålinger)
- Antall siffer i målerstanden
- Prioritet (prioritert eller utkoblbart anlegg)
- Sluttbrukers navn og postadresse og anleggsadresse
- MVA pliktig husholdningskunde

- Er husholdningskunden eller kjelkunden pliktig å betale forbruksavgift.

Innen 31.03.99 skal meddelelse om leverandørskifte, bekreftelse av leverandørskifte og melding om opphør oversendes vha. EDIEL-meldingen PRODAT beskrevet i implementasjonsguiden. Implementasjonsguiden kan fås ved henvendelse NVE, eller via Internett på adressen <http://www.ediel.org/>.

Etter at levering har startet skal netteier innen 3 uker sende den målerstand som ble avlest ved leverandørskiftet, både til leverandøren som tok over leveransen og til leverandøren som avsluttet leveransen. Innen 31.03.99 skal denne informasjonen oversendes vha EDIEL-meldingen MSCONS beskrevet i implementasjonsguiden. Implementasjonsguiden kan fås ved henvendelse NVE, eller via Internett på adressen <http://www.ediel.org/>.

En netteier skal legge forholdene til rette for at en sluttbruker kan skifte leverandør på mandager.

Leverandører av kraft skal utforme sine kontrakter om leveranse til sluttbrukere slik at disse er tilpasset de tidspunkt leverandørskifte kan skje.

En netteier skal ikke for tjenester beskrevet i disse retningslinjene ta gebyrer, eller betaling ut over vanlig overføringstariff fra sluttbruker som skifter leverandør.

Netteier skal på forespørsel fra sluttbrukere i nettet oppgi hvilke leverandører som blir avregnet i netteiers kraftnett.

Netteier skal på forespørsel fra sluttbrukere i nettet og selskap med omsetningskonsesjon oppgi den justerte innmatingsprofilen for siste kalenderår.

Netteier må informere brukerne av nettet på en nøytral og objektiv måte. Netteiers oppgaver og plikter, i henhold til tildelte omsetningskonsesjon og energilovforskriftene, må ikke knyttes opp mot valg av kraftleverandør.

6 Fakturering av netttjenester

Kravene gjelder for netteier fra 01.01.1999 ved fakturering av netttjenester og eventuell fakturering av elektrisk energi.

1. Husholdningskunder med årlig strømforbruk høyere enn 8000 kWh skal fra 1. januar 1999 faktureres på bakgrunn av virkelig forbruk.

Unntak fra krav: Kundegrupper som det er vesentlige problemer med å avregne etter virkelig forbruk kan avregnes akonto eller basert på stipulert forbruk..

Akontoavregning kan benyttes når:

- kundenes betalingsdyktighet gjør forhåndsbetaling nødvendig.

NVE godtar at netteier bruker skjønn for å vurdere hvem dette gjelder. Ønske fra kunde er ikke tilstrekkelig for å foreta akontoavregning.

Det skal foretas avlesning i henhold til pkt. 6.3 nedenfor også for kunder som på grunn av manglende betalingsdyktighet unntas fra fakturering basert på virkelig forbruk, *slik at forbruket kan fremstilles grafisk på fakturaen*. For nærmere informasjon vedrørende utforming av faktura vises det til pkt. 6.7.

Fakturering basert på stipulert forbruk kan benyttes for

- Kunder som har vanskeligheter med selvavlesning (for eksempel eldre)
- Kunder som ikke følger opp selvavlesning

For kundegrupper som har problemer med selvavlesning, eller av andre grunner ikke sender inn avlesningskort, skal forbruket stipuleres. Fakturabeløpet skal beregnes på bakgrunn av det stipulerte forbruket .

På fakturaen skal det opplyses at forbruket er stipulert. Også for disse kundene skal fakturaen inneholde en grafisk sammenligning av forbruket.

2. Netteier skal være ansvarlig for fakturering av netjtjenester for kundene beskrevet i punkt 6.1. Dersom netteier får en annen part til å utføre faktureringen, skal denne parten være nøytral i forhold til kraftleverandør.
3. Målepunkter med årlig strømforbruk høyere enn 8000 kWh tilhørende husholdningskunder som er tilknyttet nettet, skal avleses minimum 4 ganger i kalenderåret. Avlesningene skal refereres første mandagen etter kvartalsskiftene. Ved avlesning oftere enn fire ganger i året skal avlesningene legges til mandager. Det er opp til netteier om han ved fakturering velger å korrigere avlest forbruk ved *små* avvik i avlesningstidspunkt i forhold til dette.
4. Avregningsperiodene skal være tilnærmet like.
5. Fakturering mellom avlesningstidspunktene kan foretas dersom dette er et ønske fra kunden. Ved oftere fakturering enn avlesning kan kundene faktureres akonto mellom avlesningene.
6. Fastbeløpets andel for avregningsperioden kan faktureres forskuddsvis/for inneværende periode. Dette er ikke å betrakte som akontobeløp, da fastbeløpet er konstant og ikke påvirkes av forbruket.
7. Krav til fakturautforming:

Fakturaens forside skal inneholde :

- En grafisk sammenligning av forbruk over samme periode i år med samme periode i fjor. Forbruket skal være korrigert for forskjellige måleperioder for å gjøre det sammenlignbart.

Forbruket *kan* temperaturkorrigeres. NVE stiller ikke krav til dette.

Sammenligning av forbruket vil først være mulig det andre året forbrukeren faktureres etter dette prinsippet. Det første året er det derfor kun forbruket i inneværende år som skal fremstilles grafisk.

- Skille mellom kostnad på overføringstjenester og kostnad på elektrisk energi ved felles fakturering.
- Summen av kostnader på overføringstjenester og kostnader på elektrisk energi ved felles fakturering. Det skal fremgå hvem som er netteier og hvem som er kraftleverandør, også når det er samme selskap.
- Det skal fremgå hvilken periode regningen gjelder for.

Baksiden av fakturaen (evt. annet ark) skal vise adskilt tallgrunnlag for pris på overføringstjenester og pris på elektrisk energi ved felles fakturering, og skal inneholde:

- Målerstand ved begynnelsen og slutten av avregningsperioden, og eventuell målekonstant.
- Forbruk i perioden, samt startdato og sluttdato for perioden.
- Priser, samt beregning av fastbeløp nettleie.
- Det skal av tallgrunnlaget fremgå den totale kostnaden for netttjenester og den totale kostnaden for elektrisk energi, samt den total kostnad for både netttjenester og elektrisk energi. Disse tallene (3 stk) skal korrespondere med tallene på forsiden av fakturaen.
- Eventuelt spesifisering av mva og forbruksavgift.
- Enøk-tips

Fakturaen skal også inneholde:

- Tilstrekkelig informasjon til at målepunktet kan identifiseres entydig – med en entydig tilknytning til sluttbruker.

Fakturaen skal være oversiktlig og skal utarbeides på en slik måte at den er lett å forstå for forbrukerne. Fakturaen kan trykkes tosidig eller på to ark.

8. Ved en felles fakturering av overføringstjenester og elektrisk energi skal disse retningslinjer følges. Når kun overføringstjenester blir fakturert vil elementer/beregninger knyttet til kraftkjøp utgå.
9. Fakturaen skal for øvrig oppfylle kravene gitt av Konkurransetilsynet i Prisforskriftene.
10. Netteier har *ikke* plikt til å foreta ekstra eller andre avlesninger for kraftleverandør som avviker fra de avlesninger som her er beskrevet. Unntak fra dette er avlesning ved leverandørbytte, og avlesning ved årsskifte for kunder unntatt disse bestemmelsene.
11. Netteier skal informere de enkelte kraftleverandører om avleste, event. stipulerte måleverdier for husholdningskunder som omfattes av krav beskrevet ovenfor innen 4 uker etter avlesning ved hjelp av EDIEL-meldingen MSCONS. Dette vil gjelde fra 31.03.99. Det skal opplyses om
 - avregningsdata er målte eller stipulerte
 - målerstand ved begynnelsen og slutten av avregningsperioden
 - avregningsperiodens start- og sluttdato
 - måle-/avregningskonstant
 - anleggs- og målnummer

7 Bortsetting av datautvekslingstjenester og fakturering

Datautveksling mellom netteier og avregningssentralen, og netteier og leverandører kan overlates til en annen part.

Dersom netteier overlater til en annen part å rapportere avregningsgrunnlaget til avregningssentralen, kan dette gjøres gjennom en egen avtale. Avtalen må godkjennes av avregningssentralen for regulerkraft.

Netteier kan overlate utveksling av avregnings- og faktureringsdata til leverandør til en annen part. Den andre part må være nøytral i forhold til leverandør.

8 Kvalitetssikring av måleverdier

Det forutsettes at netteier oppretter rutiner for å kvalitetssikre handteringen av måleverdiene i sitt nett. NVE stiller krav til opprettelse av sikringsrutiner fra og med måleterminal til avregningssystem.

Ved brudd på kommunikasjon med timesmåler til sluttbruker skal måledata for foregående uke benyttes som stipulerte verdier. Feilen som oppstår skal gjøres opp økonomisk mellom netteier og leverandør den første avregningsperioden etter at kommunikasjonen med måleren er gjenopprettet.

Vedlegg til høringsutkast

retningslinjer for måling og avregning av kraftomsetning og
fakturering av netjtjenester

- Vedlegg 1: Oversikt over endringer i retningslinjene
- Vedlegg 2: Oversikt over PRODAT meldingen
- Vedlegg 3: Standard oppsett ved oversendelse av avlesningsdata, semikolonseparert fil (SDV)
- Vedlegg 4: Oversikt over informasjonsutveksling mellom aktørene

Vedlegg 1

Oversikt over endringer i retningslinjer for måling og avregning av kraftomsetning og fakturering av netjtjenester

1 Definisjoner

- Endring: Under definisjonen av netteier har det tidligere stått at: "Ved fellesnett er i disse retningslinjene operatøren å regne som netteier" Dette punktet er nå tatt ut. NVE forholder seg i disse retningslinjene til den enkelte omsetningskonsesjonær som eier overføringsnett, med unntak av Statnett som operatør for sentralnettet.
- Endring: Under definisjonen av leverandør har det tidligere stått: "de bestemmelser som gjelder for leverandører gjelder også for de kunder som selv er ansvarlig i regulerkraftmarkedet" dette er endret til "Dette betyr at sluttbrukere som selv er ansvarlig i regulerkraftmarkedet også er å regne som leverandører."

Ved nærmere ettertanke er det den siste definisjonen som er mest konsistent med den norske modellen for tredjepartsadgang til overføringsnettene. Etter NVEs mening er de fire rollene definert i retningslinjenes punkt a), b), c) og e) tilstrekkelige for et funksjonelt marked. Alle rollene må være tilstede, men samme enhet kan ha flere roller. Noe av grunnen til å definere disse rollene så klart er å forenkle aktørenes samspill i markedet. For eksempel er netteier bare pliktig til å forholde seg til en, og bare en, enhet i de sakene som angår kraftleverandøren. Ifølge retningslinjene skal denne enheten være den som er ansvarlig for ubalansen til noen av sluttbrukerne i nettet. Leverandøren kan gjerne samtidig ha en rolle som sluttbruker. Dette kan blant annet være aktuelt for clearingkunder.

- Ny: regulerkraft

Definisjon på regulerkraft har tidligere manglet.

- Tatt ut: TCP/IP

TCP/IP er tatt ut av definisjonen på EDIEL, da TCP/IP er en protokoll og ikke et nett.

2 Netteiers og leverandørenes grunnlag for avregning av regulerkraft

- Presisjon: avregningsdata skal oversendes avregningssentralen senest to dager etter avregningsukens slutt.

Det må være samme frist for å levere avregningsdata til avregningssentralen som til de forskjellige kraftleverandørene. Det blir nå svært viktig for avregningssentralen at denne fristen overholdes av omsetningskonsesjonærene pga tidsfristen som settes til ferdigstilling av regulerkraftavregningen (se under).

- Presisering: Tidligere stod det at: "Leverandører av kraft skal anmelde sine kjøps- og salgsforpliktelser i elspotmarkedet til Nord Pool ASA" dette er endret til "Leverandører av kraft anmelder sine kjøps- og salgsforpliktelser i elspotmarkedet til Nord Pool ASA" Presiseringen blir gjort fordi en leverandør selvfølgelig kan dekke sine kjøps- og salgsforpliktelser gjennom fysiske, bilaterale kontrakter. Meningen med punktet er kun å stille

krav til at Nord Pool ASA overleverer de anmeldingsdata som er nødvendig for å gjennomføre regulerkraftavregningen

- Endret: Implementasjonsguiden kan fåes ved henvendelse til NVE, eller via Internett på adressen <http://www.ediel.org>.
- Presisjon: Avregningen skal være ferdig avsluttet innen 8 virkedager etter avregningsukens slutt.

Avregningssentralen skal arbeide innenfor gitte rammer. NVE setter en rimelig tidsfrist for å gjennomføre den ukentlige avregningen. Dette vil også gi avregningssentralen bedre muligheter for å følge opp de oppgavegivere som ikke leverer inn data tidnok.

3 Avregning basert på netteiers innmatingsprofil

- Tatt ut: Punktet om at netteier skal informere kraftleverandørene om alle endringer i porteføljen av profilavregnede kunder.

NVE mener at kraftleverandøren får tilstrekkelig informasjon om sin portefølje både av profilavregnede og timesmålte kunder gjennom rutine beskrevet i kapittel 5. Denne endringen må sees i sammenheng med endringen i kapittel 5 om at netteier også skal gi beskjed til den kraftleverandør som avslutter leveransen om at leverandørskifte vil skje om tidligst en uke.

- Nytt: Den kvartalsvise oversikten over hver enkelt kraftleverandørs målepunkter med tilhørende forventet uttak skal være oversendt senest en uke etter kvartalsskiftet. Etter NVEs mening kan en slik rapport enkelt genereres fra netteiers informasjonssystemer. Rapporten er verdifull for kraftleverandørene.
- Nytt: Innen 31.03.99 skal forventet uttak per målepunkt oversendes vha EDIEL-meldingen PRODAT beskrevet i implementasjonsguiden. Se vedlegg 2 for oversikt over PRODAT-meldingen.

3.1 Saldooppgjør mellom leverandører

- Uendret: Det har blitt foreslått å stille krav om saldooppgjør 4 eller 6 ganger i året, pga nye regler om fakturering, som medfører flere avlesninger. Det er imidlertid en rekke "profilkunder" som ikke har krav på avlesning oftere enn en gang i året. NVE stiller derfor ikke krav til flere saldooppgjør i året.
- Nytt: Måleravlesningene som brukes i samband med saldooppjøret skal oversendes til den aktuelle kraftleverandør senest 4 uker etter første mandagen i året (dvs senest 1. februar i 1999).

Målerstander skal altså sendes til kraftleverandør uten at saldooppjøret nødvendigvis er avsluttet. NVE mener 4 uker er tilstrekkelig tid for netteier til å kvalitetssikre avlesningene. Særlig sett i sammenheng med når selskapene sender ut faktura bassert på egne avlesninger. Dette kravet innføres for at kraftleverandørene skal få kjørt en årsavregning på sine kunder innen rimelig tid.

- **Nytt:** Målerstander fra måleravlesninger i samband med saldooppgjøret skal oversendes til kraftleverandør senest 4 uker etter første mandag i det nye året. Dataene skal sendes ved hjelp av meldingen MSCONS.

MSCONS skal tas i bruk for dette formålet fra og med 31.03.99. Før 31.03.99 skal dataene sendes som et vedlegg i en e-postmelding. Vedlegget skal være et semikolonseparert filformat.

Slik implementasjonsguiden for MSCONS meldingen foreligger i dag kan ikke måler-stander oversendes, bare volumer (*kWh*). En ny produktkode må inn i implementasjonsguiden for MSCONS meldingen, og den nye koden må implementeres av systemleverandørene. Det vil foreligge en *Norsk Implementasjonsveiledning for MSCONS* til høsten, hvor endringen er beskrevet. Informasjon om fremdrift for arbeidet med *Norsk Implementasjonsveiledning for MSCONS* finnes på NVEs web sider (<http://www.nve.no/kraftmarked/ediel/>).

I praksis betyr dette at MSCONS skal benyttes ved oversendelse av måleravlesningene ved årsskiftet 1999/2000. For oversending av måleravlesninger for førstkommende årsskifte benyttes semikolonseparert filformat. For mer informasjon om filformat og oppsett, se vedlegg 3.

4 Timesmåling

- **Presisering:** Kravet om timesmåling av punkter mellom 500 000 kWh og 400 000 kWh må tre i kraft på en mandag, dermed er ikrafttredelsesdatoen 4. januar, og ikke 1. januar slik det står i dagens retningslinjer.
- **Ingen endring:** Enkelte har ønsket at NVE setter en takpris for hvor store kostnader netteier kan søke å få dekket når det på forespørsel fra sluttbrukeren installeres timesmåler i målepunkter med forbruk mindre enn den gjeldende grensen.

NVE har hatt dårlig erfaring med en slik takpris fra tidligere retningslinjer. Det har blant annet ført til at det ble installert timesmålere i målepunkter der en slik investering helt klart var både samfunnsøkonomisk og bedriftsøkonomisk ulønnsom.

5 Frist for leverandørskifte, gebyrer og informasjonsplikt

- **Endring:** Meddelelse om leverandørskifte *skal* sendes fra kraftleverandør som skal ta over kraftleveransen.

Kraftleverandør er definert i kapittel 1. I praksis betyr dette at netteier kan avvise meddelelse om leverandørskifte som kommer direkte fra sluttbruker. Etterhvert vil alle meldinger om leverandørskifte gå som PRODAT-meldinger. PRODAT-meldinger kommer naturlig nok fra kraftleverandøren, og ikke fra sluttbruker.

- **Uendret:** Det har kommet forslag om at det ikke skal være nødvendig for kraftleverandør å sende målnummeret i meldingen om skifte av kraftleverandør.

NVE har fått tilbakemelding om at saksgangen ofte blir som følger: Kunden vet ikke hvilket målnummer han har. Han ringer til netteier for å få oppgitt målnummeret. Kunden gir dette videre til kraftleverandør, som i sin tur sender det til netteier. En slik runddans kan virke litt meningsløs, men NVE tror at det vil være lettere for netteier å behandle meldinger om leverandørskifte, dersom PRODAT-meldingen inneholder målnummer. NVE ber om en

vurdering og tilbakemelding fra netteiere om hvilken løsning som gjør jobben å behandle leverandørskiftene enklest mulig for netteier.

- Utvidelse og presisering: Det har vært usikkert om det er sluttbrukers anleggs- eller postadresse som skal oversendes. For den beste oversikten skal nå begge adressene sendes.
- Nytt: Netteier skal senest 1 uke før leverandørskifte finner sted sende bekreftelse om leverandørskifte til den leverandøren som avslutter leveransen og til den leverandøren som starter leveransen.

Den eneste grunnen netteier har til ikke å godkjenne et leverandørskifte er at meldingen om leverandørskifte inneholder feil eller er ufullstendig. F.eks. hvis meldingen ikke er sendt av ny kraftleverandør, eller at det er oppgitt feil (målnummer) adresse eller navn, som gjør at netteier ikke klarer å identifisere målepunktet. Netteier er ikke pliktig å sende en egen melding til kraftleverandør om de meddelelser om leverandørskifter som er ugyldige. Dette betyr i praksis at kraftleverandør må selv holde oversikt over de meddelelser om leverandørskifter som er forkastet av netteier pga ugyldig meddelelse (pga. innhold av feil og ufullstendighet).

Som tidligere skal netteier sende en bekreftelse til "ny" leverandør. I tillegg skal altså nå netteier sende en tilsvarende melding til gammel leverandør. Meldingene vil bli noe forskjellige, siden de vil inneholde forskjellige kunder. F. eks. vil to nye kunder hos én leverandør komme fra to forskjellige leverandører.

Dersom denne endringen tas inn, vil man kunne ta bort kravet i dagens retningslinjer kap. 3 om at netteier skal opplyse kraftleverandører om alle endringer i porteføljen av profilavregnede kunder.

- Presisering: Netteier skal i sin bekreftelse til kraftleverandør opplyse om målpunktets måler-/avregningskonstant. Tidligere stor det bare målerkonstant. Måler-/avregningskonstant er den konstant man må multiplisere målerstanden med for å få kWh-verdier.
- Utvidelse: Netteier skal i sin bekreftelse til kraftleverandør sende sluttbrukers navn, postadresse og anleggsadresse

- Presisering: MVA pliktig husholdningskunde
Netteier skal bare opplyse om de husholdningskundene som er fritatt for MVA, mao om husholdningskunden er bosatt i et av de tre nordligste fylkene. Det er ikke nødvendig for netteier å kontrollere om næringskundene tilhører en bestemt bransjekategori som er fritatt fra MVA. Dette er det sluttbruker selv som har ansvaret for å holde rede på og informere kraftleverandør om.

- Presisering: Informasjon om husholdningskunden eller kjelkunden er pliktig å betale forbruksavgift.
Netteier skal opplyse om husholdningskunden er fritatt for forbruksavgift, altså om husholdningskunden er bosatt i Nord-Troms eller Finnmark. Det skal også opplyses om hvorvidt kunden er en kjelkunde som er fritatt fra forbruksavgift. Det er netteier som har mulighet for å kontrollere om sluttbruker oppfyller de riktige kriterier for dette.

- Nytt: Innen 31.03.99 skal meddelelse om leverandørskifte og bekreftelse av leverandørskifte oversendes vha. EDIEL-meldingen PRODAT. Se vedlegg 2 for oversikt over PRODAT-meldingene.
- Endret: Dette er tatt ut ” Til den nye leverandøren sendes også antatt årsforbruk som legges til grunn ved fordeling av justert innmatingsprofil (se pkt 3)”. Denne informasjonen sendes 1 uke før skiftet skjer. Etter at skiftet er skjedd er det kun avlest verdi som skal sendes til leverandøren som tok over leveransen og til leverandøren som avsluttet leveransen.
- Nytt: [Etter at levering har startet skal netteier innen 3 uker sende den målerstand som ble avlest ved leverandørskiftet, både til leverandøren som tok over leveransen og til leverandøren som avsluttet leveransen.] Innen 31.03.99 skal denne informasjonen oversendes vha. EDIEL-meldingen MSCONS.

Slik implementasjonsguiden for MSCONS meldingen foreligger i dag kan ikke måler-stander oversendes, bare volumer (*kWh*). En ny produktkode må inn i implementasjonsguiden for MSCONS meldingen, og den nye koden må implementeres av systemleverandørene. Det vil foreligge en *Norsk Implementasjonsveiledning for MSCONS* til høsten, hvor endringen er beskrevet. Informasjon om fremdrift for arbeidet med *Norsk Implementasjonsveiledning for MSCONS* finnes på NVEs web sider (<http://www.nve.no/kraftmarked/ediel/>).

- Ingen endring: Netteier skal på forespørsel fra sluttbrukere i nettet oppgi hvilke leverandører som blir avregnet i netteiers kraftnett.

NVE har fått flere henvendelser om at dette punktet bør tas ut, siden det ikke er noe gebyr for en kraftleverandør å operere innenfor et nettområde (gebyret ble fjernet i 1.1.97). NVE er uenig i at kravet bør fjernes. Denne informasjonen gir sluttbruker et godt utgangspunkt for å finne aktuelle kraftleverandører. Det er fremdeles mange leverandører som vegrer seg for å operere innenfor for mange nettområder. Samtidig vil en slik liste være enkel å generere for netteier.

6 Fakturering av netttjenester

Bakgrunn

Studier har vist at husholdninger er lite bevisst sitt strømforbruk. Dette skyldes i stor grad at informasjonen på strømregningen er vanskelig tilgjengelig, og at forbrukeren dermed har vanskeligheter med å se sammenhengen mellom adferd og forbruk.

Hensikten med NVEs krav til fakturering er å gjøre informasjonen på fakturaen lettere tilgjengelig og dermed bevisstgjøre strømbrukerne om deres energiforbruk og hvordan forbruket utvikler seg. Dette vil føre til mer rasjonelt forbruk og til økt energisparing, fordi forbrukeren vil foreta mer bevisste valg. Når forbrukeren betaler for det han bruker av elektrisitet, og ikke en fast sum fire ganger i året, vil motivasjonen til å tenke gjennom strømforbruket og redusere regningen øke. Grafisk sammenligning med forbruket i samme periode året før gjør at kunden lett kan se utviklingen i eget forbruk. Netteiere pålegges altså å innføre en lettere forståelig og mer opplysende faktura ut i fra energiøkonomiseringshensyn.

Resultater

En 3-årig undersøkelse av sammenhengen mellom faktureringsprinsipper og forbruk i Oslo viste at en mer informativ faktura førte til redusert strømforbruk. Testgruppen senket forbruket med 10 prosent i forhold til kontrollgruppen som følge av denne type fakturering. I tillegg til innsparingen var deltagerne veldig positive til den nye avregningen. (Kilde: "A Nordic Test of Energy Saving Potential of Residential Billing Techniques" Nordiske Seminar- og Arbejdsrapporter 1993:627)

Samfunnsøkonomiske virkninger

Ser man disse resultatene på landsbasis er den totale enøk-effekten stor.

Norske husholdninger bruker ca 36 TWh årlig. Gjennomsnittsforsbrukeren har en energikostnad på ca. 40 øre/kWh (variabelt ledd overføring 14 øre + kraft inkludert alle avgifter 26 øre).

En reduksjon av forbruket med 5 % vil da gi husholdningene en besparelse på 1,8 TWh eller 720 millioner kroner pr. år. For en gjennomsnittshusholdning med et forbruk på 18 000 kWh/år, utgjør et redusert elforbruk på 5 % ca. kr 360 årlig.

Kravene gjelder for netteier fra 01.01.1999 ved fakturering av nettjenester og eventuell fakturering av elektrisk energi.

- Nytt: Unntatt fra krav er kunde grupper som har vanskeligheter med selvavlesning (for eksempel eldre) og kunder som ikke følger opp selvavlesning. For disse kundegruppene skal forbruket stipuleres. Fakturabeløpet skal beregnes på bakgrunn av det stipulerte forbruket .

På fakturaen skal det opplyses at forbruket er stipulert. Også for disse kundene skal fakturaen inneholde en grafisk sammenligning av forbruket.

- Presisering: Det skal foretas avlesning i henhold til pkt. 3 nedenfor også for kunder som på grunn av manglende betalingsdyktighet unntas fra fakturering basert på virkelig forbruk, *slik at forbruket kan fremstilles grafisk på fakturaen.*

Bakgrunnen for at også disse kundene skal ha en grafisk fremstilling av forbruket er at det vil gi en positiv enøk-effekt.

- Presisering: Avlesningene skal refereres første mandagen etter kvartalsskiftene. Ved avlesning oftere enn fire ganger i året skal avlesningene legges til mandager. Det er opp til netteier om han ved fakturering velger å korrigere avlest forbruk ved små avvik i avlesningstidspunkt i forhold til dette.

Dette betyr at dersom kunden avleser sitt forbruk på onsdag kan netteier velge om han vil korrigere avlest forbruk tilbake til mandagen eller benytte avleste stand som faktisk forbruk referert til mandag.

- Tatt ut: Punktet om at leverandør må gjøre kundenes kraftpris for perioden tilgjengelig fire dager etter avlesning dersom netteier fakturerer kraftsalget.

NVE mener at det ikke er nødvendig å sette krav til dette da netteier ikke kan bli pålagt å foreta fakturering av kraft på vegne av kraftleverandør. Det er opp til netteier og kraftleverandør å avtale vilkår for fakturering seg imellom.

- **Nytt:** Fakturering mellom avlesningstidspunktene kan foretas dersom dette er et ønske fra kunden. Ved oftere fakturering enn avlesning kan kundene faktureres akonto mellom avlesningene.

Dette innebærer at dersom kunden faktureres hver måned, og det foretas avregning 4 ganger i året, vil to regninger være akonto-regninger og den tredje regningen basert på virkelig forbruk i hele perioden med fradrag av innbetalte akontobeløp. Denne regningen skal utarbeides i samsvar med krav til fakturering. Det presiseres at det må foreligge ønske fra kunde om denne type betalingsstyring.

- **Presisering:** Fastbeløpets andel for avregningsperioden kan faktureres forskuddsvis/for inneværende periode. Dette er ikke å betrakte som akontobeløp, da fastbeløpet er konstant og ikke påvirkes av forbruket.
- **Endring: Krav til fakturautforming:**
 - **Tatt ut:** NVE stiller ikke krav til at forbruket skal temperaturkorrigeres ved grafisk sammenligning av forbruk over samme periode i år med samme periode i fjor.

Forbruket *kan* temperaturkorrigeres. Ved temperaturkorrigerings kan ikke kunden legge skylden på været når forbruket øker. Uten temperaturkorrigerings kan derfor grafikken miste noe av den pedagogiske virkningen. Bakgrunnen for at NVE ikke stiller krav til dette er at undersøkelser viser at mange ikke forstår hva temperaturkorrigerings er. Det vil også være andre faktorer som kan variere fra en periode ett år til samme periode et annet år som det ikke kan korrigeres for. Det er derfor opp til netteier om han ønsker å temperaturkorrigeres forbruket.

- **Tatt ut:** Informasjon vedrørende leverandørskifte.

NVE stiller ikke krav til at informasjon vedrørende leverandørskifte skal trykkes på fakturaens bakside.

- **Endring:** Informasjonen i tekstboksen for enøk-tips vil bli noe endret i forhold til tidligere utsendte eksempler på fakturaer. Nærmere opplysninger om hvilken informasjon som skal gis vil bli sendt ut i løpet av juli. Størrelse på tekst-boks for enøk-tips er 5 cm høyde og fakturaens bredde.
- **Endring:** Tilstrekkelig informasjon til at målepunktet kan identifiseres entydig – med en entydig tilknytning til sluttbruker kan trykkes på fakturaens forside eller bakside avhengig av hvor netteier finner det mest hensiktsmessig med hensyn på plass.

Ved tosidig trykk må informasjon ikke trykkes på baksiden av girodelen.

- **Tatt ut:** Faktura utarbeidet etter retningslinjene skal ikke sendes NVE innen 1. oktober 1998.

Dette punktet er tatt ut fordi det kan være en dårlig prioritering å bruke tid på fakturaens utseende på dette tidspunktet.

- Nytt: Netteier har *ikke* plikt til å foreta ekstra eller andre avlesninger for kraftleverandør som avviker fra de avlesninger som er beskrevet i retningslinjenes kapittel 6. Unntak fra dette er avlesning ved leverandørbytte, og avlesning ved årsskifte for kunder unntatt disse bestemmelsene.
- Nytt: Netteier skal informere de enkelte kraftleverandører om avleste, event. stipulerte måleverdier for husholdningskunder som omfattes av krav beskrevet ovenfor innen 4 uker etter avlesning ved hjelp av EDIEL-meldingen MSCONS fra 31.03.99. Det skal opplyses om
 - avregningsdata er målte eller stipulerte
 - målerstand ved begynnelsen og slutten av avregningsperioden
 - avregningsperiodens start- og sluttdato
 - måle-/avregningskonstant
 - anleggs- og målernummer

Netteier skal informere kraftleverandører slik at også disse kan foreta fakturering basert på virkelig forbruk dersom dette ønskes.

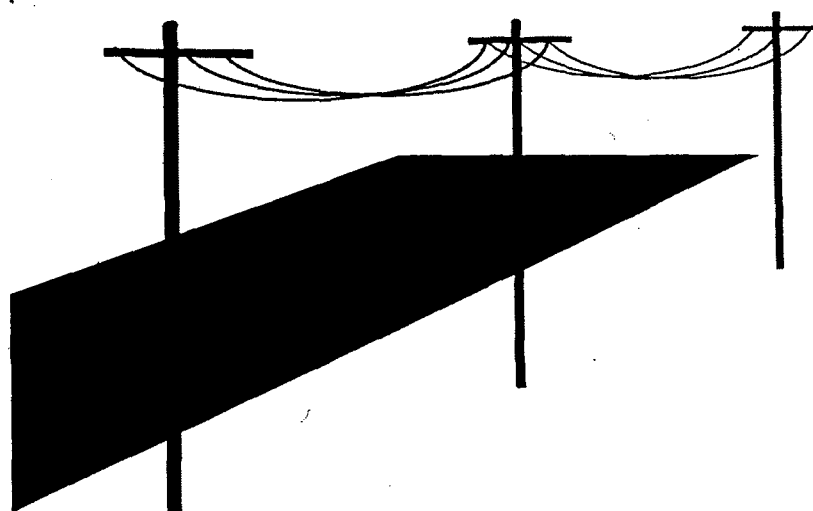
7 Bortsetting av datautvekslingstjenester og fakturering

- Nytt: Et nytt kapittel "Bortsetting av datautvekslingstjenester og fakturering" er opprettet. Kapitlet samler retningslinjenes krav til hvordan netteier kan sette bort tjenester knyttet til datautveksling. Sammenfallende informasjon under retningslinjenes punkt 2 er tatt ut og plassert i det nye kapitlet (kapittel 7).
- Nytt: Netteier kan overlate utveksling av avregnings- og faktureringsdata til leverandør til en annen part. Den andre part må være nøytral i forhold til leverandør.

8 Kvalitetssikring av måleverdier

Ingen endringer.

Oversikt over PRODAT meldingen



Innhold

Bakgrunn for prosjektet.....	2
Organisering.....	2
Mål	3
Mandat.....	3
Resultat.....	3
Funksjoner som skal testes.....	4
Aktiviteter og framdriftsplan.....	4
Bruk av funksjoner ved leverandørbytte.....	5
Bruk av andre funksjoner	6
Beskrivelse av funksjoner	7

Oversikt over PRODAT meldingen

Dette vedlegget inneholder informasjon om prosjektet for uttesting av Prodat-meldingen, som ledes av NVE. Figurene på side 5 og 6 viser bruk av funksjonene. Beskrivelse av funksjonene fremkommer på sidene 7 og 8.

Bakgrunn for prosjektet

Norsk styringsgruppe for EDIEL har tatt initiativ til to prosjekter som vedrører innføring av PRODAT meldingen i elforsyningen i Norge:

- P1: Etablere retningslinjer for felles forretningsorden
- P2: Pilotprosjekt for test av PRODAT.

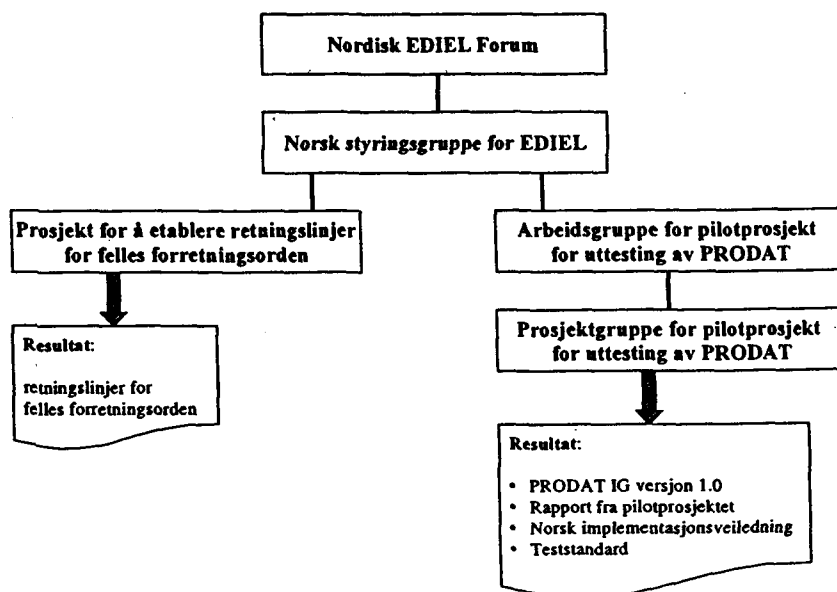
Bakgrunnen for ønsket om å kjøre et sentralt pilotprosjekt for innføring av PRODAT meldingen er erfaringene fra innføring av MSCONS meldingen. I forbindelse med innføring av MSCONS meldingen viste det seg at en del aktørene tolket spesifikasjonene (Implementasjons Guide for MSCONS) forskjellig, noe som igjen har medført unødvendig merarbeid hos aktørene.

Deltagere i pilotprosjektet vil i første omgang være InfoSynergi og Infotron. På et senere tidspunkt (høsten 1998) forventes det at også andre systemleverandører og aktører vil delta i uttesting.

NVE vil stå som hovedansvarlig og ha prosjektleder rollen i "P2: Pilotprosjekt for test av PRODAT".

Organisering

Prosjektet er organisert på følgende måte:



Prosjektet har følgende deltagere:

Navn	Firma
Arbeidsgruppe:	
Astrid Myrvang	NVE (prosjektleder)
Ivar Fiskå	Stavanger Energi
Ragnar Maalen-Johansen	Viken Energinett (representant for EnFO)
Halvard Gjøystdal	Hydro Energi Telemark
Per Amundsen	Drammen Energinett
Ove Nesvik	EdiSys
Prosjektgruppe:	
Astrid Myrvang	NVE
Jack Myrseth	Infotron
Sjur Myskja	InfoSynergi
Leif Morland	InfoSynergi
Ove Nesvik	EdiSys

Mål

Prosjektet har følgende mål:

Prosjektet skal teste PRODAT meldingen med de viktigste funksjoner for leverandørbytte mellom minst 3 leverandører/aktører, samt utarbeide Implementasjons Guide for PRODAT versjon 1.0.

Mandat

Prosjektet har følgende mandat:

- Utarbeide Implementasjons Guide for PRODAT versjon 1.0 og ta de avgjørelser som er nødvendig for at denne kan implementeres.
- Ivareta koordinering mot »Prosjekt for å etablere retningslinjer for felles forretningsorden»
- Prosjektet er underlagt Norsk styringsgruppe for EDIEL.

Resultat

Prosjektet skal produsere følgende dokumenter:

- Rapport fra testprosjektet
- En generell implementasjonsbeskrivelse av PRODAT-meldingen på norsk. InfoSynergi og Infotron må levere tilstrekkelig grunnlag for å utarbeide denne.
- oppgradering av PRODAT-IG'en til versjon 1.0
- Teststandard som kan benyttes av nye aktører som skal implementere PRODAT meldingen.

Funksjoner som skal testes

Følgende funksjoner i PRODAT meldingen skal testes:

Code	Function	Parties
Z03	Information about change of supplier	New Supplier ==> Netowner
Z04	Acknowledge on change of supplier	Netowner ==> New Supplier
Z05	Acknowledge on change of supplier	Netowner ==> Old Supplier
Z06	Portfolio status (incl. update of master data)	Netowner ==> Supplier
Z07	Installation report	Netowner ==> New Supplier
Z08	Delivery contract closure	Supplier ==> Netowner
Z09	Update of Master data	Supplier ==> Netowner

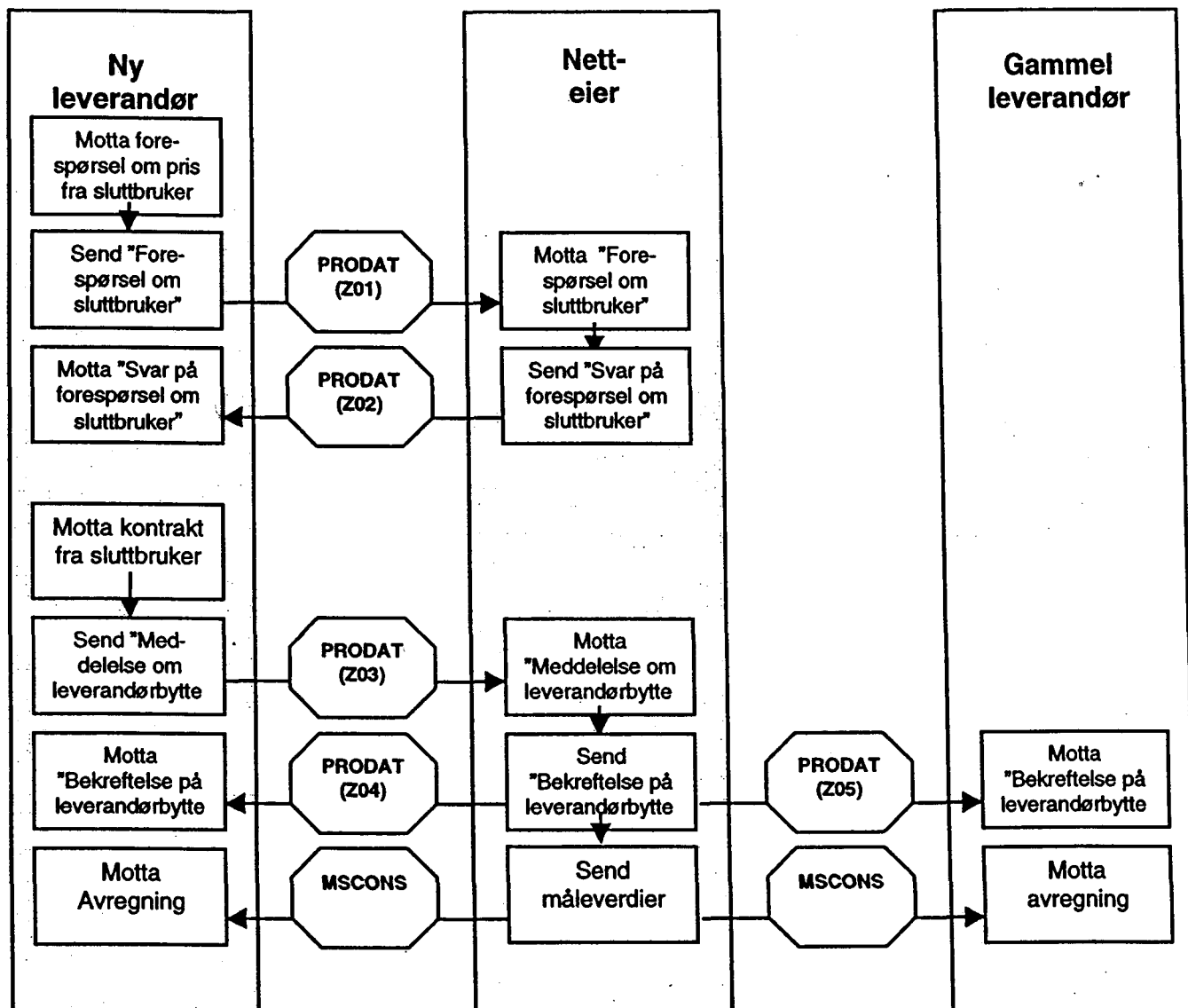
(se side 7 og 8 for beskrivelse av funksjoner)

Aktiviteter og framdriftsplan

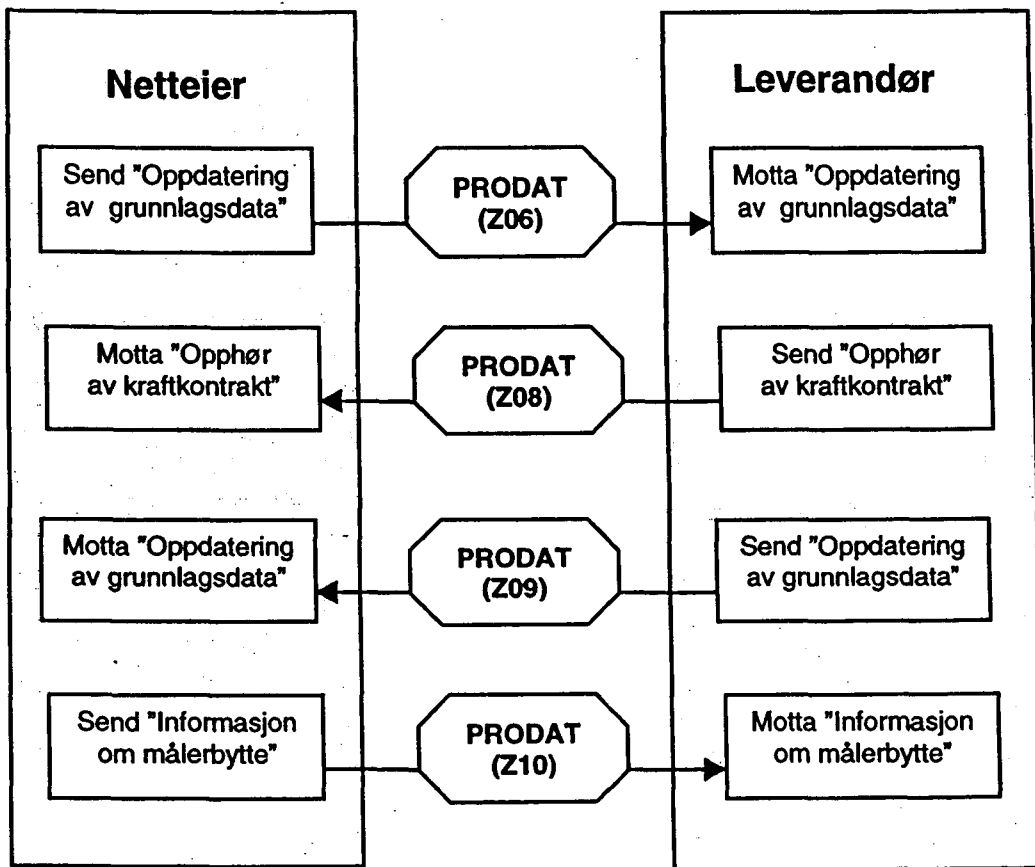
Prosjektet har følgende aktiviteter og framdriftsplan:

Aktivitet	Periode	Kommentar
Start på test	Juni 1998	InfoSynergi
	September/oktober 1998	Infotron
	Oktober 1998	Felles test InfoSynergi og Infotron
	November 1998	Test mot andre KIS systemleverandører
Teststandard	Oktober 1998	Arbeidsversjoner vil være tilgjengelig fra prosjektet for de som trenger dette.
Implementasjonsbeskrivelse	Desember 1998	Arbeidsversjoner vil være tilgjengelig fra prosjektet for de som trenger dette.
PRODAT IG versjon 1.0	Desember 1998	Arbeidsversjoner vil være tilgjengelig fra prosjektet for de som trenger dette.
Rapport fra testprosjektet	Desember 1998	

Bruk av funksjoner ved leverandørbytte



Bruk av andre funksjoner



Beskrivelse av funksjoner

- Funksjon:** Z01, Forespørsel om sluttbruker fra potensiell leverandør - (Request on End user from potential Supplier)
- Parter:** Potensiell leverandør → Netteier
- Beskrivelse:** Meldingen sendes fra en potensiell ny leverandør til netteier for å be om informasjon om en sluttbruker som har henvendt seg til leverandøren for å få et tilbud. Meldingen må inneholde nok informasjon for at netteier skal kunne identifisere sluttbrukeren (minimum navn og adresse).
- Funksjon:** Z02, Svar på forespørsel om informasjon om sluttbruker – (Information about End user)
- Parter:** Netteier → Potensiell leverandør
- Beskrivelse:** Meldingen er et svar fra netteier til potensiell ny leverandør (på forespørselen »Z01«). Meldingen skal inneholde nok informasjon om sluttbruker til at kraftleverandør kan lage et tilbud til sluttbruker (entydig identifikasjon av sluttbrukeren, målemetode, antatt årlig volum etc.). Meldingen skal ikke inneholde mer informasjon en nødvendig, slik at informasjonen kan misbrukes til markedsføring e.l. fra leverandørene.
- Funksjon:** Z03, Meddelelse om leverandørbytte – (Information about change of supplier)
- Parter:** Ny leverandør → Netteier
- Beskrivelse:** Meldingen sendes fra ny leverandør til netteier når denne har inngått kontrakt med en ny sluttbruker. Denne meldingen skal sendes minst 3 uker før leverandørbytte finner sted. Meldingen skal minimum inneholde entydig identifikasjon av sluttbruker, informasjon om målepunkt og startdato for kontrakt.
- Funksjon:** Z04, Bekreftelse på leverandørbytte til ny leverandør inklusive grunnlagsdata- (Acknowledge on change of supplier)
- Parter:** Netteier → Ny leverandør
- Beskrivelse:** Meldingen er en bekreftelse på at leverandørbytte er registrert hos netteier og sendes til ny leverandør minimum 1 uke før leverandørbytte finner sted. Meldingen inneholder alle data leverandøren trenger for å kunne håndtere sluttbrukeren som entydig identifikasjon av sluttbrukeren, målepunkt, startdato, estimert årlig volum, målerkonstant, målemetode, antall siffer, prioritet, forbruksavgift, MVA, etc.
- Funksjon:** Z05, Bekreftelse på leverandørbytte til gammel leverandør – (Acknowledge on change of supplier)
- Parter:** Netteier → Gammel leverandør
- Beskrivelse:** Meldingen benyttes til å informere gammel leverandør om at sluttbrukeren kommer til å bytte leverandør. Meldingen skal sendes til gammel leverandør minimum 1 uke før leverandørbytte finner sted. Meldingen skal minimum inneholde entydig identifikasjon av sluttbruker, informasjon om målepunkt og sluttdato for kontrakt.

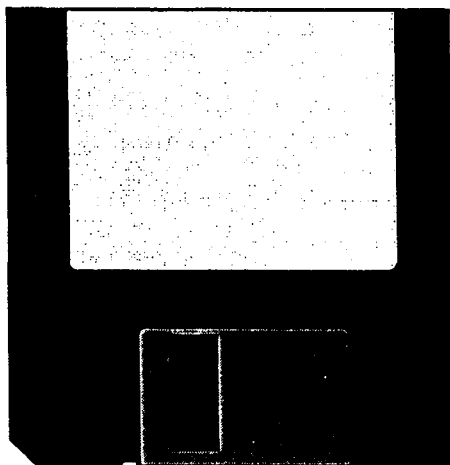
- Funksjon:** Z06, Oppdatering av grunnlagsdata for portefølje og enkeltanlegg – (Portfolio status, incl. update of master data)
- Parter:** Netteier → Leverandør
- Beskrivelse:** Meldingen sendes fra netteier til leverandør med informasjon om hvilke sluttbrukere leverandøren har hos netteier på et bestemt tidspunkt. Meldingsinnholdet kan variere avhengig av hvordan meldingen benyttes. Den kan både benyttes som ukentlige informasjon om status og til total oppdatering av registre som gjerne avtales i hvert enkelt tilfelle.
- Funksjon:** Z07, Installasjonsrapport – (Installation report)
- Parter:** Netteier → Ny leverandør
- Beskrivelse:** Meldingen sendes fra netteier til ny leverandør innen 3 uker etter at leverandørbytte har funnet sted og inneholder entydig identifikasjon av sluttbrukeren, målepunkt, startdato, måler nummer, målerstand og dato for måling.
- Funksjon:** Z08, Opphør av kraftkontrakt – (Delivery contract closure)
- Parter:** Leverandør → Netteier
- Beskrivelse:** Meldingen sendes fra leverandør til netteier med informasjon om kraftkontrakter som opphører. Meldingen inneholder minimum entydig identifikasjon av målepunkt og data for kontraktsopphør.
- Funksjon:** Z09, Oppdatering av grunnlagsdata – (Update of Master data)
- Parter:** Leverandør → Netteier
- Beskrivelse:** Meldingen benyttes for å melde inn endringer i grunnlagsdata for en sluttbruker fra leverandør til netteier. Meldingen benyttes typisk ved navneendringer, avgiftsendringer etc.
- Funksjon:** Z10, Målerbytte – (Change of Meter)
- Parter:** Netteier → Leverandør
- Beskrivelse:** Meldingen sendes fra netteier til leverandør i forbindelse med målerbytte. Meldingen inneholder målerstander og annen informasjon som beskriver måleren.

-
- Avleste måleverdier fra netteier til gammel leverandør etter at kraftleveransen er tatt over av ny leverandør, sendes som en MSCONS-melding.

Slik implementasjonsguiden for MSCONS meldingen foreligger i dag kan ikke måler-stander oversendes, bare volumer (*kWh*). En ny produktkode må inn i implementasjonsguiden for MSCONS meldingen, og den nye koden må implementeres av systemleverandørene. Det vil foreligge en *Norsk Implementasjons-veiledning for MSCONS* til høsten, hvor endringen er beskrevet.

Aktører og systemleverandører kan hente informasjon om fremdrift for arbeidet med *Norsk Implementasjonsveiledning for MSCONS* på NVEs web sider (<http://www.nve.no/kraftmarked/ediel/>).

Vedlegg 3



Beskrivelse og forklaring av filformat for oversendelse av avleste målerdata

1 Innledning

For å kunne oversende avleste målerstander på en enkel og samordnet måte før det finnes EDIEL-meldinger til dette formålet, stiller NVE krav til at et format beskrevet her brukes til dette formålet. Vedlagt følger en beskrivelse av formatet, og et enkelt eksempel.

2 Beskrivelse av formatet

NVE mener at det semikolonseparerte formatet SDV bør være egnet i denne sammenhengen, da de fleste applikasjoner med enkelhet kan lese dette formatet.

2.1 Hovedelementer i meldingen

Meldingen vil bestå av 4 hovedelementer: meldingsinformasjon, netteier, leverandør og avlesninger. I tilknytning til hovedelementene legges det inn informasjon om hovedelementet. Navnet på disse elementene skal skrives inn i meldingen. Det skal brukes den skrivemåte som er vist i formatbeskrivelsen. Hvert informasjonselement eller informasjonsvariabel skal ha den overskriften som er vist i vedlagte eksempel.

2.1.1 Meldingsinformasjon

Inneholder tre "variable" elementer som skal fylles ut. Alle "variable" er i beskrivelsen angitt med tegnet # foran. Dette tegnet skal ikke være med i den ferdige meldingen. Det er kun ment som en indikasjon på hvilke elementer som skal endres før meldingen sendes.

#meldingsnavn

Kan ha tre verdier:

- Aarsavlesning
- Periodisk avlesning
- Avlesning av enkeltanlegg

Det skal brukes to a-er i ordet aarsavlesning for å unngå problemer med særnorske bokstaver. Når en melding har navnet "aarsavlesning" skal meldingen inneholde de data som ble avlest ved årsskifte, i forbindelse med saldooppgjøret. Meldingen skal sendes ut senest 4 uker etter den første mandagen i det nye året. Denne meldingen skal altså inneholde alle de ikke-timesmålte målepunkter leverandøren på ett tidspunkt i løpet av året har levert kraft til.

Ved behov kan meldingen brukes ved periodisk avlesning, for eksempel i samband med kvartalsvis eller hyppigere avlesning av husholdningskunder. Da brukes meldingsnavnet "periodisk avlesning". En slik melding vil derfor sjelden inneholde alle de målepunkter kraftleverandøren leverer kraft til.

Ved behov kan meldingen brukes til å oversende avlesning av enkeltanlegg. Da brukes meldingsnavnet "avlesning av enkeltanlegg"

#sendt dato

Her skrives inn når meldingen ble sendt. Datoen skrives i følgende format: ddmmyyyy, altså to tall som angir dagen (eventuelt ett før den 10. i måneden), to tall som angir måneden (bruk

alltid to tall, også før oktober), fire tall som angir årstallet. De 8 (eventuelt 7) tallene skal ikke skilles med andre tegn, verken punktum, komma eller mellomrom.

#antall avlesninger i meldingen

Her skrives inn hvor mange avlesninger som ligger ved denne meldingen. Hvis et anlegg (målepunkt) har vært avlest flere ganger er det altså antall avlesninger som føres inn.

2.1.2 Netteier

Netteier må fylle ut alle de seks feltene som gir informasjon om netteier

#foretaksnummer

Foretaksnummeret legges inn med bokstaver og tall.

#navn

Nettselskapets navn legges inn. Fritekst, men ikke bruk særnorske bokstaver. Bruk æ for æ, oe for ø og aa for å.

#gateadresse

Nettselskapets gateadresse legges inn. Fritekst, men ikke bruk særnorske bokstaver. Bruk æ for æ, oe for ø og aa for å.

#postnummer

Nettselskapets postnummer legges inn. Fire siffer.

#poststed

Nettselskapets poststed legges inn. Fritekst, men ikke bruk særnorske bokstaver. Bruk æ for æ, oe for ø og aa for å.

#kontaktperson

Her legges inn navnet på en person kraftleverandøren kan ta kontakt med dersom det er spørsmål i tilknytning til meldingen.

#telefonnummer (og telefaksnummer)

Her legges inn telefonnummer landskode (47 for Norge) og resten av telefonnummeret. Tallene skal ikke skilles på noen måte. Feltene inneholder altså 10 etterfølgende tall.

2.1.3 Leverandoer

Legg merke til at leverandør er skrevet uten ø. Det er ikke nødvendig for netteier å fylle ut alle de seks "variablene" under dette hovedelementet. Det er kun påkrevet å fylle ut navnet på kraftleverandørens selskap under punktet "#navn". De feltene som ikke fylles med informasjon skal inneholde koden: "N/A", slik som vist i eksempelet. De feltene som fylles ut skal ha samme format som under netteier.

2.1.4 Avlesninger

Her finnes informasjon om avlesningene.

#løpenummer

Dette er et løpenummer som viser antallet avlesninger. Det siste av løpenumrene skal altså være det samme tallet som opplyses under hovedelementet "meldingsinformasjon" i feltet med variabelen #antall avlesninger i meldingen

#anleggsnummer

Her vises den entydige identifikasjonen netteier bruker på målepunktet. Dette skal selvfølgelig samsvare med den identifikasjonen netteier sender til kraftleverandør ved bekreftelse av leverandørskifte. Kan bestå av både tall og bokstaver. Hvis et anleggsnummer gjentas betyr det at det har vært flere avlesninger i perioden. Hvis anleggsnummeret gjentas med forskjellige målnummer har det skjedd et målerskifte.

#målnummer

Her vises den entydige identifikasjonen netteier bruker på en måler. Det kan brukes både tall og bokstaver.

#avregnings-/målekonstant

Her brukes den konstant en må multiplisere målerstanden med for å komme frem til kWh-verdier. Konstant lik 1 skal også føres opp. Feltet skal altså uansett fylles ut.

#startdato

Den dato måleren nest sist ble avlest. Dette er datoen leveransen startet, hvis ikke leveransen har vart hele perioden saldooppgjøret gjelder for. Hvis leveransen har vart hele perioden, er startdato den første datoen i perioden for saldooppgjøret.

Eksempel 1: En leverandør har leveransen til en kunde, og har hatt denne leveransen i to år. Netteier utfører et årlig saldooppgjør. Startdato blir da første mandag i kalenderåret.

Eksempel 2: Leverandør A har hatt leveransen fra 1996 til og med 14. juni 1998. Leverandør B tok over leveransen fra 15. juni 1998 og ut året. Startdato på meldingen til leverandør A blir 5. januar 1998. Til leverandør B blir startdatoen 15. juni 1998.

Eksempel 3: Leverandør A har hatt leveransen fra 1996 og ut året 1998. Det ble foretatt et målerbytte hos kunden 16. mars 1998. Startdato for opprinnelig måler blir 5. januar 1998. Startdato for den nye måleren blir 16. mars 1998. Her vil det samme anleggsnummeret bli ført opp to ganger, med forskjellige målnummer.

Datoen skrives i følgende format: ddmmyyyy, altså to tall som angir dagen (eventuelt ett før den 10. i måneden), to tall som angir måneden (bruk alltid to tall, også før oktober), fire tall som angir årstallet. De 8 (eventuelt 7) tallene skal ikke skilles med andre tegn, verken punktum, komma eller mellomrom.

#startstand

Her skrives inn den målerstand som var avlest ved startdatoen. Målerstanden skal være et heltall.

#sluttdato

Sluttdato er datoen måleren ble avlest. Enten ved avslutning av leveranse, nedtagning av måler, eller ved slutten av perioden for saldooppgjøret.

Datoen skrives i følgende format: ddmmyyyy, altså to tall som angir dagen (eventuelt ett før den 10. i måneden), to tall som angir måneden (bruk alltid to tall, også før oktober), fire tall som angir årstallet. De 8 (eventuelt 7) tallene skal ikke skilles med andre tegn, verken punktum, komma eller mellomrom.

#sluttstand

Her skrives inn den målerstand som var avlest ved sluttdatoen. Målerstanden skal være et heltall.

Meldingsinformasjon

Meldingsnavn #meldingsnavn
 Sendt dato #sendt dato
 Antall avlesninger i meldingen #antall avlesninger i meldingen

Netteier

Foretaksnummer #foretaksnummer
 Navn #navn
 Gateadresse #gateadresse
 Postnummer #postnummer
 Poststed #poststed
 Kontaktperson #kontaktperson
 Telefonnr #telefonnr
 Telefaksnr #telefaksnr

Leverandoer

Foretaksnummer #foretaksnummer
 Navn #navn
 Gateadresse #gateadresse
 Postnummer #postnummer
 Poststed #poststed
 Kontaktperson #kontaktperson
 Telefonnr #telefonnr
 Telefaksnr #telefaksnr

Avlesninger

Loepennummer Anleggsnummer Maalenummer
 1 #anleggsnummer #maalenummer
 2 #anleggsnummer #maalenummer
 3 #anleggsnummer #maalenummer
 ... #anleggsnummer #maalenummer
 n #anleggsnummer #maalenummer
 Avregnings-/maalekonstant #avregnings-/maalekonstant
 Startdato #startdato
 Startstand #startstand
 Slutt dato #slutt dato
 Sluttstand #sluttstand

Meldingsinformasjon
Meldingsnavn Sendt dato Antall avlesninger i meldingen
Aarsavlesning 29011999 5

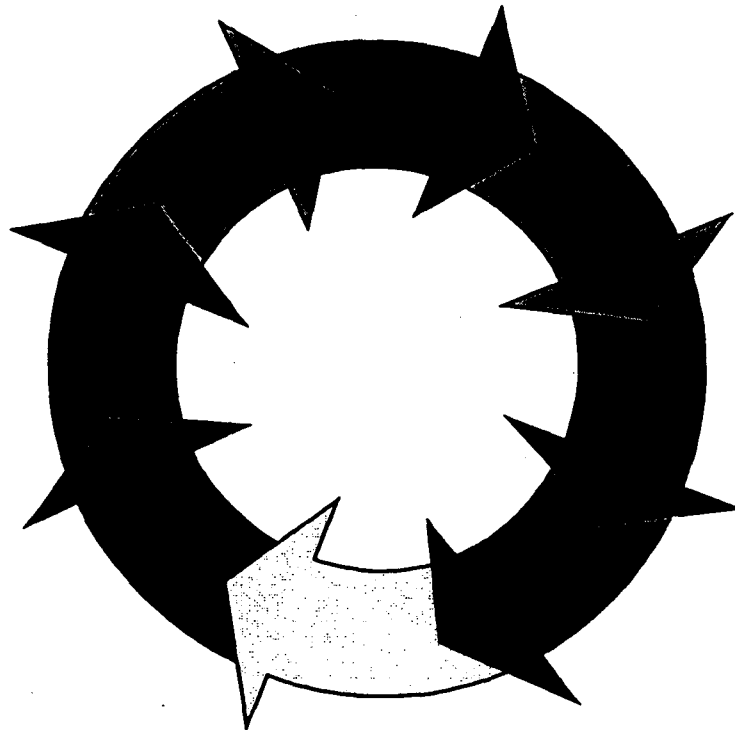
Netteier
Foretaksnummer Navn Gateadresse Postnummer Poststed Kontaktperson Telefonnr Telefaksnr
NO11222333 Odin Nett Sleipnertgt 1 1111 Trangvik Ola Normann 4711223344 4711223345

Leverandoer
Foretaksnummer Navn Gateadresse Postnummer Poststed Kontaktperson Telefonnr Telefaksnr
NO222333444 Tor Energi PB220 8888 Utoey N/A 4711335566 4711335567

Avlesninger
Loepennummer Anleggsnummer Maalenummer Avregnings-/målekonstant Startdato Startstand Sluttdato Sluttstand
1 654783902 98432 1 5011998 1000 4011999 21000
2 564788930 79035 1 5011998 2035 14041998 9356
3 564788930 35680 2 14041998 46759 4011999 56602
4 763890 5648 1 5011998 570098 28091998 571586
5 647859093 64776 1 20041998 32004 4011999 63890

Vedlegg 4

Oversikt over informasjonsutveksling mellom aktørene

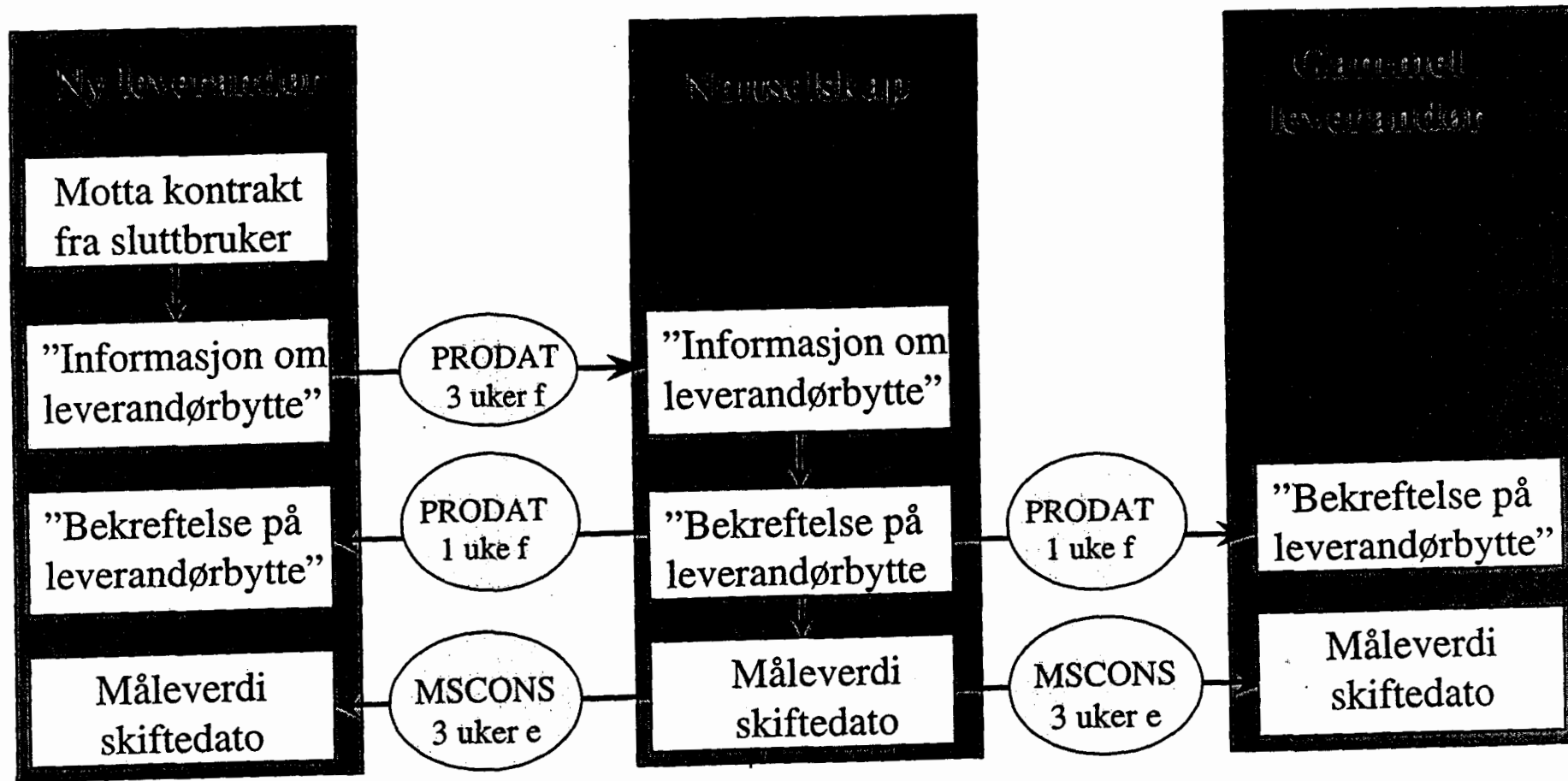


Vedlegg 4: Oversikt over informasjonsutveksling mellom aktørene

Vedlagte oversiktsbilder viser informasjonsutvekslingen mellom aktørene i kraftmarkedet. Oversiktsbildene illustrert retningslinjenes krav til hvilken informasjon som skal utveksles mellom hvilke aktører til hvilke tidsfrister. Avregningsprosessen, leverandørbytte prosessen, saldooppgjør/JIP og annen informasjonsutveksling er beskrevet. (Forkortelsen d.e.a.u. er forkortelse for "dager etter avregningsukens slutt".)

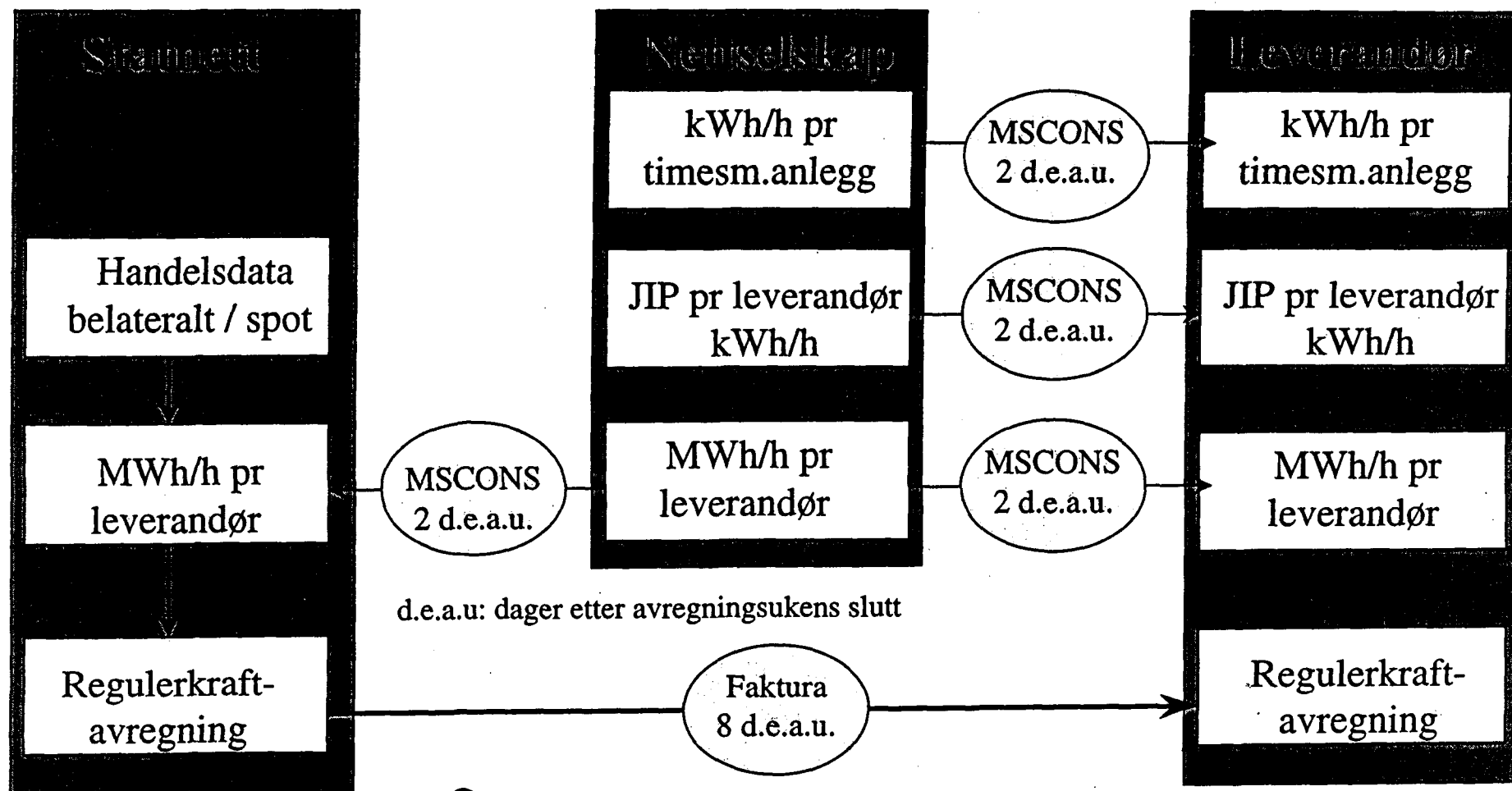


Leverandørbytteprosessen



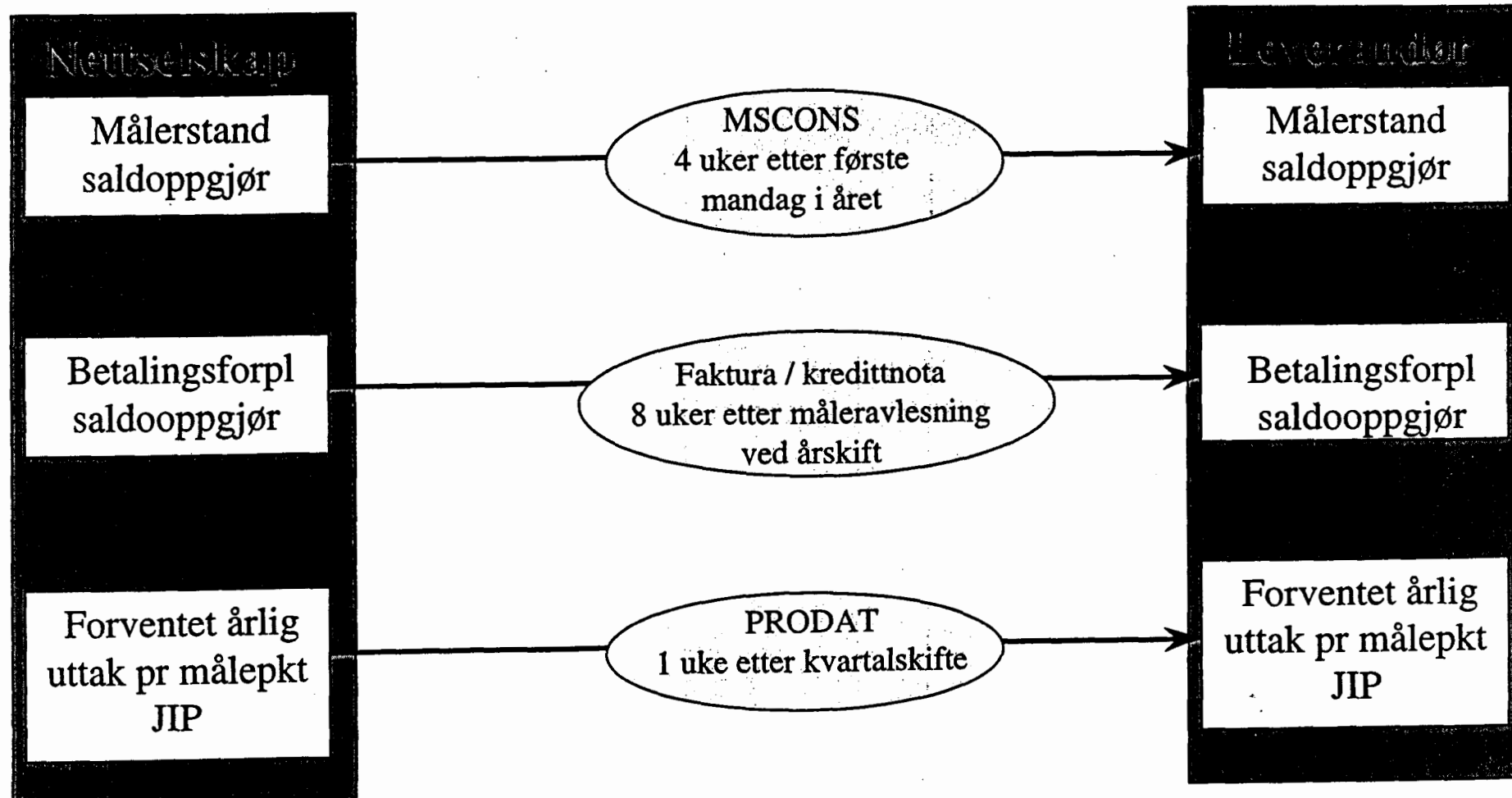


Avregningsprosessen





Informasjonsutveksling ved saldoppgjør / JIP





Annen informasjonsutveksling

